



T.C.  
DENİZLİ VALİLİĞİ  
İL MİLLİ EĞİTİM MÜDÜRLÜĞÜ  
STRATEJİK PLANI  
2010 - 2014



Hedeflerimizi

Amaçlarımızı

Vizyonlarımızı

MİLLİ EĞİTİM





# DENİZLİ İL MİLLİ EĞİTİM MÜDÜRLÜĞÜ

2010 – 2014

## STRATEJİK PLAN

Aralık 2009

DENİZLİ



## GENÇLİĞE HİTABE



Ey Türk gençliği!

Birinci vazifen, Türk istiklalini, Türk Cumhuriyetini, ilelebet, muhafaza ve müdafaa etmektir. Mevcudiyetinin ve istikbalinin yegâne temeli budur. Bu temel, senin, en kıymetli hazinedir. İstikbalde dahi, seni, bu hazineden mahrum etmek isteyecek, dâhili ve harici, bedhahların olacaktır. Bir gün, istiklal ve cumhuriyeti müdafaa mecburiyetine düşersen, vazifeye atılmak için, içinde bulunacağın vaziyetin imkân ve şeraitini düşünmeyeceksin! Bu imkân ve şerait, çok namüsaıt bir mahiyette tezahür edebilir. İstiklal ve cumhuriyetine kastedecek düşmanlar, bütün dünyada emsali görülmemiş bir galibiyetin mümessili olabilirler. Cebren ve hile ile aziz vatanın bütün kaleleri zapt edilmiş, bütün tersanelerine girilmiş, bütün orduları dağıtılmış ve memleketin her köşesi bilfiil işgal edilmiş olabilir. Bütün bu şeraitten daha elim ve daha vahim olmak üzere, memleketin dâhilinde iktidara sahip olanlar gaflet ve dalalet ve hatta hıyanet içinde bulunabilirler. Hatta bu iktidar sahipleri şahsi menfaatlerini, müstevlilerin siyasi emelleriyle tevhit edebilirler. Millet, fakr-ü zaruret içinde harap ve bitap düşmüş olabilir.

Ey Türk istikbalinin evladı! İşte; bu ahval ve şerait içinde dahi, vazifen, Türk istiklal ve cumhuriyetini kurtarmaktır! Muhtaç olduğun kudret, damarlarındaki asil kanda mevcuttur.

**Mustafa Kemal Atatürk**

## İSTİKLÂL MARŞI



Korkma, sönmez bu şafaklarda yüzen al sancak;  
Sönmeden yurdumun üstünde tüten en son ocak.  
O benim milletimin yıldızıdır, parlayacak;  
O benimdir, o benim milletimindir ancak.

Çatma, kurban olayım, çehreni ey nazlı hilâl!  
Kahraman ırkıma bir gül! Ne bu şiddet, bu celâl?  
Sana olmaz dökülen kanlarımız sonra helâl...  
Hakkıdır, Hakk'a tapan, milletimin istiklâl!

Ben ezelden beridir hür yaşadım, hür yaşarım.  
Hangi çılgın bana zincir vuracakmış? Şaşarım!  
Kükremiş sel gibiyim, bendimi çiğner aşarım.  
Yırtarım dağları, enginlere sığmam, taşarım.

Garbın âfâkını sarmışsa çelik zırhlı duvar,  
Benim iman dolu göğsüm gibi serhaddim var.  
Ulusun korkma! Nasıl böyle bir imanı boğar,  
"Medeniyet!" dediğin tek dişi kalmış canavar?

Arkadaş! Yurduma alçakları uğratma, sakın.  
Siper et gövdeni, dursun bu hayâsızca akın.  
Doğacaktır sana va'dettiği günler Hakk'ın...  
Kim bilir, belki yarın, belki yarından da yakın.

Bastığın yerleri "toprak" diyerek geçme tanı:  
Düşün altındaki binlerce kefensiz yatanı.  
Sen şehit oğlusun, incitme, yazıktır, atanı;  
Verme, dünyaları alsan da bu cennet vatanı.

Kim bu cennet vatanın uğruna olmaz ki feda?  
Şühedâ fışkıracak toprağı sıksan, şühedâ!  
Canı, cânânı, bütün varımı alsın da Huda,  
Etmesin tek vatanımdan beni dünyada cüda.

Ruhumun senden, ilâhî şudur ancak emeli;  
Değmesin mabedimin göğsüne nâmahrem eli.  
Bu ezanlar - ki şahadetleri dinin temeli -  
Ebedî yurdumun üstünde benim inlemeli.

O zaman vecd ile bin secde eder - varsa - taşım,  
Her cerihamdan, ilâhî, boşanıp kanlı yaşım,  
Fışkırır ruh-ı mücerred gibi yerden na'şım;  
O zaman yükselerek arşa değer belki başım.

Dalgalan sen de şafaklar gibi ey şanlı hilâl  
Olsun artık, dökülen kanlarımın hepsi helâl.  
Ebediyen sana yok, ırkıma yok izmihlal:  
Hakkıdır, hür yaşamış, bayrağımın hürriyet;  
Hakkıdır, Hakk'a tapan, milletimin istiklâl!

**Mehmet Akif ERSOY**

**STRATEJİK YÖNETİM**

Stratejik yönetim, stratejik planlama ve denetimi de kapsayacak şekilde kuruluşun bulunduğu nokta ile ulaşmayı arzu ettiği durum arasındaki yolu ifade eder. İl Millî Eğitim Müdürlüğü olarak kuruluşun amaçlarını, hedeflerini ve bunlara ulaşmayı mümkün kılacak yöntemlerin belirlenmesini gerektirir.

Stratejik Plan, bir kurumun kısa, orta ve uzun vadeli hedeflerine ulaşabilmek için yol haritasını belirleme çalışmasıdır. Strateji geleceğe dönük öngörüler yapmak değil sağlıklı öngörüler doğrultusunda geleceği yönlendirebilmektir.

Strateji, becerilerimize bağlı olarak girebileceğimiz en iyi üniversiteyi seçmek değil, vizyonumuza uygun üniversiteye girebilmemizi sağlayacak beceriyi geliştirebilmektir.

Planlama günlük yaşantımızın her anına girmiştir. Bir birey için bile önemli olan planlama, elbette ki çok daha karmaşık bir ortamda rekabet ederek varlığını sürdürmek isteyen, bir kuruluş için yaşamsal bir faaliyettir. O halde millî eğitim için neler yapılabilir? Sadece bir üniversite bitirmek uğruna yıllarını feda edip sonunda sevdiği bir işte çalışma imkânı bulamayan gençlerimize nasıl çare olabiliriz? Bir diğer yandan ilimizdeki okul öncesi eğitimi nasıl canlandırabiliriz? Çocuklarımızın beyin gelişimlerine 0 – 6 yaş arasında doğru yerde, doğru bilgiyi, doğru kişilerce nasıl verebiliriz? Acilen neler yapmalıyız?

İşte bunlar bizim uğraşlarımız olmalı... Ama sonu mutlu biten uğraşlarımız.

Bu nedenle;

- Misyon ve vizyon belirleme,
- Temel amaçlara yönelik politika ve öncelikleri şekillendirme,
- Ölçülebilir başarı göstergeleri oluşturma ve önceden ilan etme, sorumluluğunu üstlenme
- İyi bir stratejik plan ve uygulama takvimi hazırlama yapılması gereklidir.

Millî Eğitimi Müdürlüğümüzün ilimizde eğitim hamleleri yapmak adına çok iyi ve çok verimli çalışmalar yapacağı inancıyla tüm çalışanlarını tebrik ediyor başarılar diliyorum.

  
Yavuz ERKMEN  
Denizli Valisi

**SUNUŞ**

sorunların çözülmesinde bir rehber olarak kullanılması amaçlanmalıdır.

Değişimin ve gelişimin sürekli olduğu ortamlarda çağın gerekleri ile uyumlu bir eğitim öğretim anlayışını benimseyen Denizli İl Milli Eğitim Müdürlüğü; Katılımcı bir anlayış ile oluşturduğu 2010 – 2014 dönemlerini kapsayan stratejik planı, geleceğimizi belirleyecek ve bilinçli adımlar atmamızı sağlayacaktır. Bu stratejik planın ilimizin tüm sorunlarını çözmesini beklemekten ziyade

“Denizli İl Milli Eğitim Müdürlüğü 2010 – 2014 Stratejik Planı” güçlü yönlerimizi öne çıkaran ve geliştiren, ilimizi daha kaliteli ve çağdaş eğitime bir adım daha yaklaştıran, paydaşlarıyla daha etkili işbirlikleri kurmaya yönelik bir yol haritası sunmaktadır. İl Milli Eğitim Müdürlüğü olarak; “nitelikli ve ülkemizin gelişimine katkıda bulunacak bireyler yetiştirmeyi, toplumun gelişiminde önderlik yapmayı ve uluslar arası bilime katkıda bulunmayı” amaçlamaktayız. İlimizin gelişimini dengeli bir şekilde hızlandırmak için hep beraber önümüzdeki dönemlerde ilimizin “2010 – 2014 Stratejik Planı”nın uygulanmasının takipçisi olmalıyız. Bu çerçevede görevlerin yürütülmesi, sonuçların izlenmesi, değişen koşullar çerçevesinde adımların yeniden belirlenmesi için gerekli mekanizmalar oluşturulmaya başlanmıştır. Bu planını uygulaması eğitimin gönüllü neferi olan kurum – kuruluşların her düzeyde desteği ile işlerlik ve hız katılacaktır.

Bu planın oluşturulmasına emeği geçen tüm mensuplarımıza ve emek veren herkese içten teşekkürlerimi sunarım.

  
Mahmut GÜZ  
Denizli İl Milli Eğitim Müdürü

## İÇİNDEKİLER

<b>GENÇLİĞE HİTABE .....</b>	<b>3</b>
<b>İSTİKLAL MARŞI.....</b>	<b>4</b>
STRATEJİK YÖNETİM .....	5
SUNUŞ.....	6
GİRİŞ.....	11
<b>I. STRATEJİK PLANLAMA SÜRECİ .....</b>	<b>13</b>
YASAL ÇERÇEVE .....	13
DENİZLİ MİLLİ EĞİTİM MÜDÜRLÜĞÜNDE GERÇEKLEŞTİRDİĞİMİZ ÇALIŞMALAR .....	14
STRATEJİK PLAN REFERANS DÖKÜMANLARI .....	14
a) Yararlandığımız Üst Belgeler .....	14
b) Hazırlık Çalışmalarımız.....	15
c) Planlama Çalışmalarımız .....	15
d) Planın Uygulanması İzlenmesi ve Değerlendirmesi .....	16
DENİZLİ İLİ STRATEJİK PLANLAMA ÜST KURULU.....	16
STRATEJİK PLANLAMA YÜRÜTME EKİBİ .....	17
<b>II. DURUM ANALİZİ .....</b>	<b>18</b>
DENİZLİ İL MİLLİ EĞİTİM MÜDÜRLÜĞÜ TARİHÇESİ .....	19
DENİZLİ'YE HİZMET VEREN İL MİLLİ EĞİTİM MÜDÜRLERİMİZ .....	21
YASAL YÜKÜMLÜLÜK VE MEVZUAT ANALİZİ.....	22
KURULUŞ .....	22
YÖNETİM HİZMETLERİ.....	22
PERSONEL HİZMETLERİ .....	23
EĞİTİM ÖĞRETİM HİZMETLERİ.....	24
BÜTÇE-YATIRIM HİZMETLERİ .....	26
ARAŞTIRMA – PLANLAMA - İSTATİSTİK HİZMETLERİ.....	27
TEFTİŞ – REHBERLİK – SORUŞTURMA HİZMETLERİ .....	28
SİVİL SAVUNMA HİZMETLERİ .....	28
PAYDAŞ ANALİZİ.....	29
İç Paydaşlara Dönük Gerçekleştirilen Çalışmalar .....	29
Dış Paydaşlara Dönük Gerçekleştirilen Çalışmalar .....	30
KURUM İÇİ ANALİZ VE ÇEVRE ANALİZİ .....	32
BEŞERİ KAYNAKLAR .....	33
GZFT ANALİZİ.....	43
MİSYONUMUZ .....	46
VİZYONUMUZ .....	46
İLKELERİMİZ .....	47
DEĞERLERİMİZ .....	47

POLİTİKALARIMIZ .....	48
KURUMUMUZUN STRATEJİLERİ VE GELİŞİM HEDEFLERİ.....	49
AMAÇ 1.....	50
AMAÇ 2.....	533
AMAÇ 3.....	600
AMAÇ 4.....	64
AMAÇ 5.....	67
AMAÇ 6.....	71
AMAÇ 7.....	73
AMAÇ 8.....	75
AMAÇ 9.....	78
Amaç 10 .....	80
Amaç 11 .....	81
<b>GELİŞİM STRATEJİSİ.....</b>	<b>84</b>
İZLEME DEĞERLENDİRME .....	85
AÇIKLAMALAR .....	86
KULLANILAN ÜST BELGELER.....	88
GÖREV DAĞILIM ŞEMALARI .....	89



## Tablo İçindekiler

Tablo 1. Stratejik Planlama Üst Kurulu .....	16
Tablo 2. Stratejik Planlama Yürütme Ekibi .....	17
Tablo 3. İç ve Dış Paydaş Analizi .....	31
Tablo 4. Eğitim Öğretim Genel Durum Tablosu.....	33
Tablo 5. Okul Türlerine Göre Okullaşma Oranları .....	34
Tablo 6. İl Geneli Yıllara Göre Okullaşma Oranları .....	34
Tablo 7. Okul Öncesi Eğitimde İl Geneli Okul – Derslik – Öğrenci ve Öğretmen Durumu.....	35
Tablo 8. Okul Öncesi Eğitimi Kurum, Derslik, Şube, Öğrenci ve Öğretmen Sayıları .....	36
Tablo 9. İlköğretim Kurumları İl Geneli Kurum, Derslik, Öğrenci ve Öğretmen Sayıları.....	37
Tablo 10. İlköğretim Kurumları Kurum, Derslik, Öğrenci ve Öğretmen Sayıları.....	37
Tablo 11. Ortaöğretim Kurumları İl Geneli Kurum, Derslik, Öğrenci ve Öğretmen Sayıları .....	38
Tablo 12. İlköğretimden Mezun Orta Öğretime Kayıt Yaptıran Öğrenci Sayıları.....	39
Tablo 13. Yaygın Eğitim Kurumları Kurum, Öğrenci ve Öğretmen Durumu .....	40
<b>Tablo 14. Pratik Kız Sanat Okulları Kurum, Öğrenci ve Öğretmen Durumu .....</b>	<b>40</b>
Tablo 15. Mesleki Eğitim Merkezleri Kurum, Öğrenci ve Öğretmen Durumu.....	41
Tablo 16. Halk Eğitim Merkezleri Kursiyer ve Öğretmen Sayıları .....	42
Tablo 17. Stratejik Amaçlar Tablosu.....	49
Tablo 18. SAM 1.1 Performans Gösterge ve Hedef Tablosu .....	50
Tablo 19. SAM 1.2 Performans Gösterge ve Hedef Tablosu .....	51
Tablo 20. SAM 2.1 Performans Gösterge ve Hedef Tablosu .....	54
Tablo 21. SAM 2.2 Performans Gösterge ve Hedef Tablosu .....	55
Tablo 22. SAM 2.3 Performans Gösterge ve Hedef Tablosu .....	56
Tablo 23. SAM 2.4 Performans Gösterge ve Hedef Tablosu .....	56
Tablo 24. SAM 2.5 Performans Gösterge ve Hedef Tablosu .....	57
Tablo 25. SAM 2.6 Performans Gösterge ve Hedef Tablosu .....	58
Tablo 26. SAM 2.7 Performans Gösterge ve Hedef Tablosu .....	59

Tablo 27. SAM 2.8 Performans Gösterge ve Hedef Tablosu .....	<b>Hata! Yer işareti tanımlanmamış.</b>
Tablo 28. SAM 3.1 Performans Gösterge ve Hedef Tablosu .....	61
Tablo 29. SAM 3.2 Performans Gösterge ve Hedef Tablosu .....	62
Tablo 30. SAM 3.3 Performans Gösterge ve Hedef Tablosu .....	63
Tablo 31. SAM 4.1 Performans Gösterge ve Hedef Tablosu .....	64
Tablo 32. SAM 4.2 Performans Gösterge ve Hedef Tablosu .....	65
Tablo 33. SAM 4.3 Performans Gösterge ve Hedef Tablosu .....	66
Tablo 34. SAM 5.1 Performans Gösterge ve Hedef Tablosu .....	68
Tablo 35. SAM 5.2 Performans Gösterge ve Hedef Tablosu .....	69
Tablo 36. SAM 5.3 Performans Gösterge ve Hedef Tablosu .....	70
Tablo 37. SAM 6.1 Performans Gösterge ve Hedef Tablosu .....	71
Tablo 38. SAM 6.2 Performans Gösterge ve Hedef Tablosu .....	72
Tablo 39. SAM 7.1 Performans Gösterge ve Hedef Tablosu .....	73
Tablo 40. SAM 7.2 Performans Gösterge ve Hedef Tablosu .....	74
Tablo 41. SAM 8.1 Performans Gösterge ve Hedef Tablosu .....	76
Tablo 42. SAM 8.2 Performans Gösterge ve Hedef Tablosu .....	77
Tablo 43. SAM 9.1 Performans Gösterge ve Hedef Tablosu .....	79
Tablo 44. SAM 9.2 Performans Gösterge ve Hedef Tablosu .....	79
Tablo 45. SAM 10.1 Performans Gösterge ve Hedef Tablosu .....	80
Tablo 46. SAM 10.2 Performans Gösterge ve Hedef Tablosu .....	80
Tablo 47. SAM 11.1 Performans Gösterge ve Hedef Tablosu .....	82
Tablo 48. SAM 12.1 Performans Gösterge ve Hedef Tablosu .....	82
Tablo 49. Stratejik Amaçlara Göre Maliyet Tablosu .....	<b>Hata! Yer işareti tanımlanmamış.</b>
Tablo 50. Stratejik Plan Maliyet Tablosu .....	<b>Hata! Yer işareti tanımlanmamış.</b>

## GİRİŞ

Gelişmiş toplumlar geleceğini iyi planlamış toplumlardır. Gelecekte ne yapacağına karar vermiş toplumlar yaptıkları çalışmalardan belli verimler bekleyebilir. İyi bir planlama da herkesin katılım sağladığı ekip çalışması ile mümkündür.

Uygulanabilir bir stratejik plan ile Türkiye'nin geleceğe bakışı farklılaşacaktır. Türkiye, son dönemlere kadar yakın geleceğini bile planlamamakta idi. Ancak "Stratejik Plan"a gereken ilgi gösterilmeye başlandığından itibaren Türkiye'nin bir plan ve projesinden bahsedebilmekteyiz.

Bu planı hazırlarken, 9. Kalkınma Planı, MEB Strateji Üst Belgesi, MEB 2010 – 2014 Stratejik Plan Taslağı (MEB SGB 26.01.09), 60. Hükümet Programı, Denizli İl Özel İdaresi 2010-2014 Stratejik Planı gibi üst belgelerden faydalandık.

Stratejik Plan hazırlanırken tüm paydaşlarımıza ulaşılarak fikirleri alındı. GZFT analizi yapılarak gelişmeye açık yönlerimiz tespit edildi. Bu çalışma sonucunda tüm şube ve birimlerin görüşleri alınarak amaç, hedef ve faaliyetlerimiz ile performans göstergelerimiz belirlendi.

Denizli'nin eğitim alanındaki başarısına yeni ufuklar kazandırabilmek ve geleceğimizi daha iyi yönetebilmek amacı ile katılımcılık ruhunu esas alan ekip çalışması sonucu stratejik planımızı hazırladık.

Plan uygulama sırasında izleme ve değerlendirme çalışmaları ile amaç, hedef ve faaliyetlerin uygulanmasının denetlenmesi sağlanacaktır.

DENİZLİ ARGE

# I. BÖLÜM

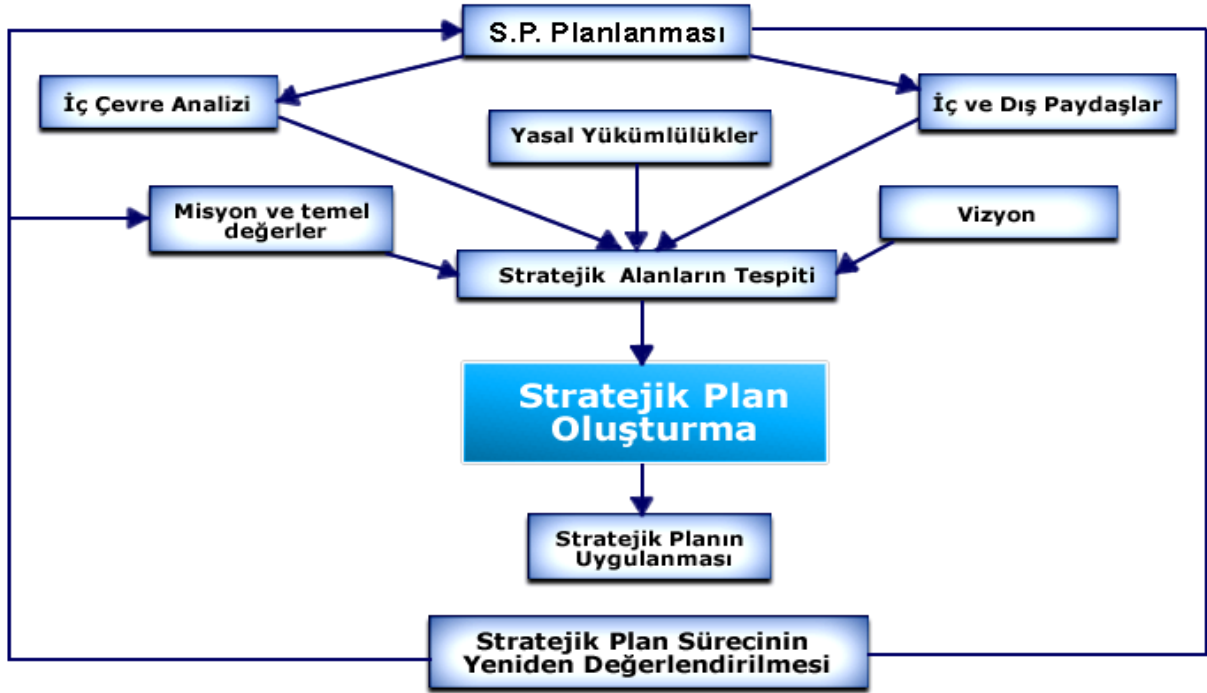
2010-2014

## Stratejik Planlama Süreci





## I. STRATEJİK PLANLAMA SÜRECİ



Şekil 1. MEM Stratejik Planlama Döngüsü

### YASAL ÇERÇEVE

Kalkınma planları ve programlarında yer alan politika ve hedefler doğrultusunda, kamu kaynaklarının etkili, ekonomik ve verimli bir şekilde elde edilmesi ve kullanılmasının, hesap verilebilirliği ve saydamlığı sağlamak üzere kamu mali yönetiminin yapısını ve işleyişini, raporlanmasını ve mali kontrolü düzenlemek amacıyla çıkartılan 5018 sayılı Kamu Mali Yönetimi ve Kontrol Kanununun 9. maddesinde; “Kamu idareleri; kalkınma planları, programlar, ilgili mevzuat ve benimsedikleri temel ilkeler çerçevesinde geleceğe ilişkin misyon ve vizyonlarını oluşturmak, stratejik amaçlar ve ölçülebilir hedefler saptamak,

Performanslarını önceden belirlenmiş olan göstergeler doğrultusunda ölçmek ve bu sürecin izleme ve değerlendirmesini yapmak amacıyla katılımcı yöntemlerle stratejik plan hazırlarlar.” denilmektedir.

Türk eğitim sistemini düzenleyen mevzuat ile birlikte, eğitim sistemi için referans bir politika belgesi niteliğinde olan ve toplumumuzun Bakanlıktan beklediği örnek ve öncü olma misyonuna,

Türkiye'nin AB vizyonuna uygun bir "MEB Stratejik Planı", Bakanlığımızın hazırlayıp yürürlüğe koyacağı en öncelikli konulardan birisidir.

5018 sayılı Kanun' da öngörülen ve stratejik plan hazırlamakla yükümlü kamu idarelerinin ve stratejik planlama sürecine ilişkin takvimin tespiti ile stratejik planların, kalkınma programları ve programlarla ilişkilendirilmesine yönelik usul ve esasların belirlenmesi amacıyla hazırlanan "Kamu İdarelerinde Stratejik Planlamaya İlişkin Usul ve Esaslar Hakkında Yönetmelik" in (26.05.2006 tarihli ve 26179 sayılı Resmî Gazete) yayımlanmasını müteakiben, Bakanlığımız, 2006/55 sayılı Genelge ile stratejik planlama sürecini başlatmıştır.

MEB'in ilk stratejik planı yönetmelikte öngörüldüğü şekilde 2010-2014 yıllarını kapsayacak şekilde hazırlanmıştır.

### Denizli Millî Eğitim Müdürlüğünde Gerçekleştirdiğimiz Çalışmalar

1. Stratejik Planlama Üst Kurulu oluşturuldu.
2. Stratejik Planlama Yürütme Ekibi Kuruldu.
3. Paydaş analizi gerçekleştirildi.
4. Çevre analizi gerçekleştirildi.
5. GZFT Analizi (GZFT) yapıldı.
6. Millî Eğitim Müdürlüğü Bölümleriyle birlikte çalışıldı
7. Durum değerlendirme ve planlama toplantıları gerçekleştirildi.
8. Denizli İl Özel İdaresine, Denizi Belediyesine plan örneği üst yazı ile gönderildi.
9. Rapor hazırlanarak Valilik Makam onayı alındı.

### STRATEJİK PLAN REFERANS DÖKÜMANLARI

#### a) Yararlandığımız Üst Belgeler

- DPT 9. Kalkınma Planı hedeflerinden,
- 60. Hükümet Programı
- MEB 2007–2013 Çalışma programından,
- MEB 2010-2014 Stratejik Planı (Taslak)
- 2008–2010 Orta Vadeli Program
- Millî Eğitim Strateji Belgesi
- Millî Eğitim ile ilgili mevzuat
- Millî Eğitim Bakanlığı Millî Eğitim Şura kararlarından,

- 3308 Sayılı Kanun
- MEB Stratejik Plan Durum Analizi Raporu
- MEB Bütçe Raporu/Bütçe Projeksiyonları
- MEB Sürekli Kurum Geliştirme Projesi, TÜSSİDE Sonuç Raporu
- AB Müktesebatına Uyum Programı (Eğitim ve Kültür)
- TUBİTAK Vizyon: 2023
- Bilgi Toplumu Stratejisi
- 5018 sayılı Kamu Mali Yönetimi ve Kontrol Kanunu
- Kamu İdarelerinde Stratejik Planlamaya İlişkin Usul ve Esaslar Hakkında Yönetmelik
- Kamu Kurum ve Kuruluşları İçin Stratejik Planlama Kılavuzu, (DPT).
- MEB Stratejik Plan Hazırlık Programı
- Denizli İl Özel İdaresinin Stratejik plan taslağı,
- Denizli İŞKUR 'un raporlarından yararlandı.

#### **b) Hazırlık Çalışmalarımız**

- İlimizde Müdürlüğümüze bağlı okul ve kurumlarda görevli idarecilere Stratejik planlama konusunda verilen seminer sonrası hazırlanan okul ve kurum taslak planlarından yararlandı.
- İdarecilerle birebir görüşüldü ortaya çıkan sorunlara göre her Genel Müdürlük bazında okul müdürleri ile alt komisyon kuruldu.
- Çalışmalar kurulda ayıklandı ve gruplandı.
- Millî Eğitim Müdürlüğü çalışanlarına anket uygulandı.
- Okul Gelişim Planı formatörlerince il merkezi ve ilçelerde yapılan seminerlerde öğretmen ve idarecilerden gelen talepler değerlendirildi.
- Görüş ve önerileri yansıtıldı.
- Diğer kurum ve kuruluşları ile bilgi alışverişi yapıldı.

#### **c) Planlama Çalışmalarımız**

- İç ve dış paydaşlarımız tarafından belirtilen hususlarda çalışma yapılarak ilimizin sorunları ve açılımı ile ilgili Stratejik amaçlar tespit edildi.
- Bu amaç ve hedefler Müdürlüğümüz bünyesindeki Strateji Üst Kurulu tarafından değerlendirildi.
- Kurum amirlerine, şeflerine ve memurlara Stratejik Planlama ile ilgili seminerler verildi.
- Her birim yöneticisi ve çalışanları tarafından belirlenen hedefler ve faaliyetler Strateji Geliştirme Şubemizde toplandı.
- Strateji Geliştirme birimimize toplanan bütün veriler Strateji Planlama kurulunca değerlendirilip taslak oluşturuldu.

- Strateji planlama üst kurulunda tartışılarak son şekli verilerek sekreteryası için tekrar planlama kuruluna sevk edildi.
- İl Stratejik planımız elektronik ortamda ve veri çıktıları olarak hazır hale getirildi.

#### d) Planın Uygulanması İzlenmesi ve Değerlendirmesi

Stratejik planda ortaya konulan hedeflere ilişkin gerçekleştirmelerin sistematik olarak takip edilmesi ve raporlanması için izleme, uygulama sonuçlarının stratejik amaç ve hedeflere kıyasla ölçülmesi ve söz konusu amaç ve hedeflerin tutarlılık ve uygunluğunun analizi amacıyla değerlendirme çalışmaları yapılacaktır. İzleme ve değerlendirme stratejik planın gözden geçirilmesi, performans değerlendirilmesi ve ölçümü, sonuçların izlenmesi ve sürekliliğin sağlanması aşamalarından oluşacaktır. Bu amaçla Strateji Geliştirme Başkanlığı koordinatörlüğünde “Stratejik Plan İzleme ve Değerlendirme Ekibi” oluşturulacaktır.

### DENİZLİ İLİ STRATEJİK PLANLAMA ÜST KURULU

S. NO	ADI SOYADI	ÜNVANI
1	Mahmut OĞUZ	Milli Eğitim Müdürü
2	Mehmet SARAÇ	İlköğretim Müfettişleri Başkanı
3	Reşat ERDOĞAN	Milli Eğitim Md.Yrd
4	Mevlüt KOCATÜRK	Milli Eğitim Md.Yrd
5	Mehmet KIVRAK	Milli Eğitim Md.Yrd
6	Mustafa ÖZEVÇİMEN	Milli Eğitim Md.Yrd.
7	Hüseyin BAŞGÜN	Şube Müdürü
8	Ramazan TANDIR	Şube Müdürü
9	Şerif Ali CENGİZ	Şube Müdürü
10	Adem KILINÇ	Şube Müdürü
11	Mehmet BAŞER	Şube Müdürü
12	İbrahim Ertan AKTAŞ	Şube Müdürü
13	İlhami TAYLAN	Şube Müdürü
14	Ragıp ÇELİK	Şube Müdürü

**Tablo 1. Stratejik Planlama Üst Kurulu**

Genelgenin yayımı ile İl Milli Eğitim Müdürü Sayın Mahmut Oğuz Başkanlığında Birim Kalite Kurulu toplantısı yapılarak 2006/55 sayılı genelge değerlendirildi.

Milli Eğitim Müdürünün Başkanlığında, Milli Eğitim Müdür Yardımcısı/Şube Müdürlerinden oluşan “Stratejik Planlama Üst Kurulu” oluşturularak valilik onayına sunuldu.



Stratejik Planlama Üst Kurulu toplanarak; süreçte gerçekleştirilecek çalışmalar planlandı. (Plan için Planlama yapıldı)

Stratejik Planlama ile ilgili iş ve işlemleri gerçekleştirmek üzere, Stratejik Planlama “Yürütme Ekibi” isimleri belirlenerek, Valilik onayına sunuldu.

## STRATEJİK PLANLAMA YÜRÜTME EKİBİ

S.NO	ADI SOYADI	ÜNVANI
1	Hayrullah AKGÜN	Okul Müdürü
2	Resul ÇÖVÜT	Okul Müdürü
3	Necla DELİGÖZ	Okul Müdürü
4	Ahmet AYKOL	Okul Müdürü
5	Şenol ÇAĞLAYAN	Okul Müdürü
6	Süleyman CAN	Okul Müdürü
7	Ömer ÇAĞLAYAN	Okul Müdürü
8	Hakan ÇETİN	Stratejik Planlama Ekip Üyesi
9	Ahmet OKUL	Stratejik Planlama Ekip Üyesi
10	Ömer Faruk PEKUZ	Stratejik Planlama Ekip Üyesi
11	Efe SARIYILDIZ	Strateji Şb. Şefi
12	Musa UYSAL	Strateji Şb. VHKİ

**Tablo 2. Stratejik Planlama Yürütme Ekibi**

Milli Eğitim Şube Müdürü Mehmet BAŞER Başkanlığında 12 kişiden oluşan “Yürütme Ekibi” Valilik tarafından onaylandıktan sonra, 1.Toplantı gerçekleştirilerek; Bakanlığımızın belirlediği takvim ve Denizli MEM Stratejik Planlama Üst Kurulu tarafından belirlenen takvimi incelenmiş olup yapılacak çalışmalar takvimle ilişkilendirildi. Buna göre;

- 1. Mevzuat taraması:** (5018 Sayılı Kanun, Milli Eğitim Temel Kanunu, DPT tarafından yayınlanan Kamu İdarelerinde Stratejik Planlamaya İlişkin Usul ve Esaslar Hakkında Yönetmelik, MEB TKY Uygulama yönergesi, MEB Merkez ve Taşra TKY Uygulama Projesi)
- 2. Bilgilendirme toplantıları:** (İlçe M.E. Müdürleri, Merkez Okul Müdürleri ve Merkez MEM Çalışanları)
- 3. Paydaş Analizi**
- 4. MEM tarafından genel olarak yapılan GZFT Analizi:** (İç ve Dış paydaşlara 1300 adet)
- 5. MEM bünyesindeki bölümlerle, bilgilendirme ve çalışma olmak üzere toplantılar gerçekleştirildi.**

# II. BÖLÜM

2010-2014

## Durum Analizi



**DENİZLİ İL MİLLİ EĞİTİM MÜDÜRLÜĞÜ TARİHÇESİ**

Osmanlı İmparatorluğunun son dönemlerine damgasını vuran yenileşme ve modernleşme hareketlerinin bir uzantısı da eğitim sisteminde yaşanmıştır. Eğitim sisteminin modernizasyonu için alınan kararlar 1869 tarihli Maarif-i Umumîye ve 1870 tarihli İdare-i Umumiye Vilâyet nizamnameleri sonucu olarak oluşturulması istenen Maarif Müdürlükleri ve Maarif Meclisleri teşkilatına 1881 yılına kadar başlanılamamıştır. Maarif Nezareti'nden bu işe dair verilen 1881 (25 Recep 1299) tarihli resmi bir ilanda eğitim sisteminin yönetiminin kurulmasına ilişkin karar alındığını şöyle ilan etmiştir: “Her tarafça emr-i maarifin intişar ve terakkisi evlâd-i ahâlinin teshil-i hüsn-i talim ve terbiyeleri maksad-i hayır mirsadına bu kerre dahi devletçe bir büyük fedakârlık icra ile vilâyât-i şâhâneye birer maarif müdürü ve maiyetlerine birer de müfettiş tâyin olunmuş ve peyderpey tâyin edilmekte bulunmuş olduğu bildirilmiştir.”

27 Rebiyülevvel 1299 tarihine rastlayan 4 Şubat 1882'de il merkezlerine birer Maarif Müdürü ve yanlarına da müfettişler tâyin edilmişti. İlk tayinler Sivas ve Van Maarif Müdürlerine yapılmıştır. Bu dönemde Denizli'ye bir Maarif Müdürü tayini olmamıştır ancak atama yapılmayan illerde birer Maarif Meclisi teşkil edilmişti. İlimizde ilk idari yapılaşma bu şekilde başlasa da Milli Eğitimin idari hareketlenmesi Cumhuriyetin kuruluşu ile başlamıştır.

Elimizdeki Osmanlı salnameleri ile bir kısım eski yayınlardan öğrenildiğine göre 1874 yılında ilk defa bir “Rüştiye Mektebi”nin açıldığı görülmektedir. 1899'dan sonra “Sanat İdadisi”, “Sultani Mektebi” ve 1920'de adı “Selçuk Hatun Mektebi” olan “Numune Kız Mektebi” açılmıştır. Bu okulların hemen hepsi de bina sıkıntısı nedeni ile bazen birbiri bünyesinde açılmış, ilaveler yapılarak öğretim amacı ve derecesi de değişikliğe uğramıştır. Ortaokul seviyesinde ilk okul 1923–24 ders yılında “Orta Mektep” adıyla açılmıştır.

Denizli'de Cumhuriyet öncesinde merkez ve bağlı ilçeleri ile köylerinde 9 Sıbyan Okulu ve bu okullarda okuyan 200 civarında; Rüştiye, İdadi, Sanat İdadisi ve Sultani Kız Mektebinde 225 öğrenci öğrenim görmekte ve 39 öğretmen çalışmaktadır.

Cumhuriyetin kuruluşundan itibaren, Denizli'de ilk ve orta dereceli okulların hızla arttığı görülmektedir. Türkiye'de ilk defa karma bir ortaokulun Denizli il merkezinde öğretime açılmış olması ilimizin eğitime verdiği önemin tarihsel bir göstergesidir. Cumhuriyetin kuruluşunu izleyen 1923 – 1924 öğretim yılında ilin tüm şehir kasaba ve köylerinde 53 ilkokul, bu ilkokullarda okuyan 4600 civarında öğrenci, 181 de öğretmen bulunmaktadır.

1930'lara gelindiğinde Denizli, Türkiye'de eğitimde pilot illerden biri olarak seçilerek eğitimde özel çalışmalara ev sahipliği yaptı. Bunlardan biri de Cenevre Jean Jacques Rousseau Enstitüsü Müdürü Pierre Bovet'nin katıldığı eğitim çalışmalarıdır. Bovet ,11-12 Nisan 1930'da Denizli'ye gelerek Denizli Lisesi'nde iki konferans vermiş, eğitimle ilgili meselelerde önemli toplantılara katılmıştır. (Dipnot 1)

1950 tarihli L'illustration De L'Orient dergisinin Ocak sayısı Denizli özel sayısı olarak çıkmıştır. (Dipnot 2) Bu dergide Denizli'nin Milli Eğitimi özel bir başlık altında incelenmiş ve 1945 istatistikleri şu şekilde tespit edilmiştir:

Denizli sekiz ilçe 10 bucak ve 421 köyü ile idari yapılanmaya sahiptir. Bu yapılanma içinde İl Merkezinde ortaokulu içinde bir lise, bir kız enstitüsü, bir akşam kız sanat okulu, bir de erkek sanat enstitüsü vardır. Lisede bulunan öğrenci sayısı 525, öğretmen ise 34'tür. Kız enstitüsünde 172 öğrenci, 21 öğretmen; Akşam Kız Sanat Okulunda 390 öğrenci; Erkek Sanat Enstitüsünde 282 öğrenci, 21 öğretmen bulunmaktadır. İlçelerde ise Acıpayam'da 3 öğretmen 110 öğrenci, Buldan'da 74 öğrenci 5 öğretmen, Çivril'de 80 öğrenci 2 öğretmen, Tavas'ta 35 öğrenci 2 öğretmen olan ortaokullar vardır. Çal ve Sarayköy'de ise o tarihte ortaokul inşaatları sürmektedir.

Köylerde 15 adet "Köy kadınları gezici kursu" ile bir " demircilik ve marangozluk kursu" vardır.

İl Merkezinde 6 ilkokulda 47 öğretmen çalışmaktadır. Okuma çağındaki çocukların %89'u okulda, %11'i okul dışındadır. Okul dışında kalanlar 12-15 yaşları arasında olan çocuklar olup bunlar da sanatkârlar yanında çırak olarak çalıştıkları tespit edilmiştir. Diğer 7 ilçede 11 ilkokul olup 78 öğretmen vardır. Okuma çağındaki çocukların %84'ü okullara devam etmektedir. %16'sını okulların müsait olmaması dolayısıyla alınamayan ve yaş itibarıyla de büyümüş olan 12 – 15 yaşları arasındaki çocuklar teşkil etmektedir. 10 bucak merkezinde birer ilkokulda 52 öğretmen vardır. Okuma oranı %80dir. 421 köyden 20'si gelecek yıllarda da okul yapılamayacak kadar küçüktür. Bu yirmi köy çocuklarını çok yakın olan komşu köy okullarına göndermektedir. İl köylerinde 238 öğretmenli ve 40 bağımsız eğitimli 278 okul vardır. Okulsuz köy sayısı 123'tür. Okulu olan köylerde okuma oranı %85'tir. Köy okullarında 91 eğitimci 383 öğretmen çalışmaktadır.

Özet olarak 1945 yılı rakamlarına göre 31.695 erkek, 37.775 kız olmak üzere 69.470 çocuk bulunmuştur. Bunlardan 36.378'i okullara devam etmektedir. Çocuk sayısına göre okula devam edenlerin oranı %68'dir. Geri kalan %32'si okulu müsait olmayan kasabalarımızla henüz okulu olmayan köylerdedir. 265 öğretmenli , 40 bağımsız eğitimli okul olmak üzere il genelinde toplam 305 okul bulunmakta, 560 Öğretmen, 91 eğitimci olmak üzere toplam 651 öğretici görev yapmaktadır.



1950 yılında il merkezinde bir halk kütüphanesi, çevrenin tarihi vesikalarının toplanmasından meydana getirilmiş bir müzecik vardır.

Denizli İl Millî Eğitim Müdürlüğü, kuruluşundan itibaren şimdiki SSK binası alanında 1960'lı yıllara kadar ilköğretim müdürlüğü, Teftiş Şefliği, Eğitim Araçları, Beslenme Eğitimi, Uygulama Bahçesi vb. birimleri ile Kayalık'ta Vakıflara ait depoda malzeme deposu ve Arşiv birimi olarak hizmet vermiştir. 1960 sonrasında Vilayet Binasına taşınarak tüm birimleri ile hizmet verirken, 1983-1985 yıllarında İl Özel İdare Binasına taşınması tamamlanmıştır. 1992 yılından beri halen hizmet vermekte olduğu binada hizmet vermeye devam etmektedir.

*Dipnot 1: Yrd. Doç. Dr. Mustafa ŞAHİN, Atatürk Araştırma Merkezi Dergisi, Sayı 61, Cilt: XXI, Mart 2005.*

*Dipnot 2: 1950 20.sayı Ocak L'illustration De L'Orient*

## DENİZLİ'YE HİZMET VEREN İL MİLLİ EĞİTİM MÜDÜRLERİMİZ

1920 – 1923 Avni BAŞMAN	04.09.1975 – 28.02.1978 Hasan ÇÖLGEÇEN
1923 – 1926 Haydar Bey	24.03.1978 – 01.02.1980 Ergül AYKOL
1926 – 1927 Talat Bey	01.02.1980 - 30.12.1980 Hasan ÇÖLGEÇEN
1927 – 1928 Sezai Bey	10.01.1981 - 10.02.1981 Ziya KAYIRHAN
31.12.1928 – 27.08.1931 Lütfullah Bey	07.09.1981 – 01.02.1982 Abdüsselam SÖNMEZER
27.08.1931 – 07.11.1933 Şevket SÜREYYA	28.06.1982 – 28.01.1983 Remzi BAŞAK
15.11.1933 – 20.06.1936 Ziya BOYACIOĞLU	13.06.1983 – 22.06.1984 Ertuğrul YAYLALI
20.06.1936 – 21.05.1938 H. Vasif ISIKHAN	26.06.1984 – 26.03.1985 İshak GÜNER
03.10.1938 – 01.06.1940 Hürrem ARMAN	18.04.1985 – 08.09.1986 Celal EĞİLMEZ
05.07.1940 – 08.10.1944 Kaşif KULABAŞ	02.10.1986 – 20.07.1989 Nadir AKALIN
03.04.1945 – 15.03.1947 Turgut ÇAKAOĞLU	07.07.1989 – 16.03.1992 Rıza KÜLTÜR
05.03.1947 – 08.01.1951 Etem SALMANGİL	16.03.1992 – 17.08.1992 Durmuş DEMİREL
08.01.1951 – 25.04.1955 İbrahim ÖZDAL	17.08.1992 – 09.02.1998 Ekrem EKİCİ
29.04.1955 – 18.11.1960 İshak BAKİLER	09.02.1998 – 26.04.1999 Bekir KAR
24.11.1960 – 23.12.1963 Selahattin ORTAÇ	26.04.1999 – 11.12.2002 Turan KİRİŞ
23.12.1963 – 06.04.1966 Mevlüt GÜRSEL	11.12.2002– 03.09.2005 Ekrem EKİCİ
21.04.1966 – 29.02.1972 Kamil BAYKARA	05.09.2005 – 08.02.2006 Ertuğrul DİNDAR
21.02.1972 – 15.02.1974 Musa EROĞLU	08.02.2006 – 30.10.2007 Ekrem EKİCİ
09.11.1973 – 03.09.1975 Yusuf ŞAHİN	30.10.2007 – ..... Mahmut OĞUZ

**YASAL YÜKÜMLÜLÜK VE MEVZUAT ANALİZİ****KURULUŞ****Yasal Yükümlülük:**

Atatürk İnkılâp ve İlkelerine ve Anayasada ifadesini bulan Atatürk Milliyetçiliğine bağlı, Türk milletinin millî değerlerini benimseyen, koruyan ve geliştiren, ailesini, vatanını, milletini seven ve daima yüceltmeye çalışan, insan haklarına ve Anayasanın başlangıcındaki temel ilkelere dayanan demokratik, lâik ve sosyal bir hukuk Devleti olan Türkiye Cumhuriyeti'ne karşı görev ve sorumluluklarını bilen ve bunları davranış hâline getirmiş vatandaşlar olarak yetiştirmek üzere, Bakanlığa bağlı her öğretmen ve öğrencilerine ait bütün eğitim ve öğretim hizmetleri konusunda bakanlık tarafından verilen her türlü planlama, programlama takip ve denetim görevlerini yerine getirmek.

**Dayanak:**

1. Türkiye Cumhuriyeti Anayasası,1739 Sayılı Milli Eğitim Temel Kanunu
2. 430 Sayılı Tevhidi Tedrisat Kanunu
3. 3797 Sayılı Milli Eğitim Bakanlığının Teşkilat ve Görevleri Hakkında Kanun
4. 222 Sayılı İlköğretim ve Eğitim Kanunu

**YÖNETİM HİZMETLERİ****Yasal Yükümlülük:**

1. Kanun, tüzük, yönetmelik, yönerge, genelge, plân, program ve amirlerce kendilerine verilen görevleri yapmak.
2. Bulunduğu görev alanındaki millî eğitim hizmetlerini incelemek, görev alanına giren okul ve kurumların ihtiyaçlarını tespit ederek kendi yetkisi dâhilinde olanları yapmak; olmayanları yetkili makamlara bildirmek.

**Dayanak:**

1. 1739 Sayılı Milli Eğitim Temel Kanunu
2. 4982 Sayılı Bilgi Edinme Kanunu
3. 22175 Sayılı Millî Eğitim Bakanlığı Millî Eğitim Müdürlükleri Yönetmeliği

**PERSONEL HİZMETLERİ****Yasal Yükümlülük:**

1. Müdürlüğe bağlı her tür ve derecedeki okul ve kurumlarda görevli personel için personel bilgi defteri ve formlarını tutmak, bu konuda Bakanlık ile koordinasyonu sağlamak, mevcut öğretmen sayılarını ve gelecek öğretim yılının öğretmen ve diğer personel ihtiyacını ilgili makamlara bildirmek,
2. "Sicil Amirleri Yönetmeliği" gereğince alt birimlerde görevli personelin sicil işlemlerini zamanında yürütme
3. Bakanlıkça emrine atanan öğretmenlerin görev yeri belirleme teklifini valilik makamına sunmak,
4. İlk ve orta dereceli okullar ile eğitim kurumlarına yönetici atama işlemlerini usulüne göre yürütmek
5. İhtiyaç halinde vekil ve ücretli öğretmen görevlendirilmesini İl Makamına teklif etmek ve alınacak onay doğrultusunda işlem yapmak
6. Öğretmen ve diğer personelin terfi, izin, adaylık, emeklilik gibi özlük haklarına ilişkin işlemlerden yetkisi dâhilinde olanların sonuçlandırılmasını sağlamak
7. Öğretmen ve diğer personelin disiplinle ilgili işlemlerini usulüne göre yapmak
8. Sözleşmeli personelin iş ve işlemlerini yürütmek
9. Emekliye ayrılmaları gerekenlerle emekliye ayrılmak isteyenlerin işlemlerini yapmak
10. Personelin özlük haklarına ilişkin tahakkuk ve mutemetlik işlemlerini yürütmek.

**Dayanak:**

1. 3797 Sayılı Millî Eğitim Bakanlığının Teşkilat ve Görevleri Hakkında Kanun
2. 657 Sayılı Devlet Memurları Kanunu
3. 222 Sayılı İlköğretim ve Eğitim Kanunu
4. 5434 Sayılı Emekli Sandığı Kanunu
5. 527 Sayılı Kanun Hükmünde Kararname
6. 5442 Sayılı İl İdaresi Kanunu
7. 4046 Sayılı Özelleştirme Uygulamaları Kanunu
8. 506 Sayılı Sosyal Sigortalar Kanunu
9. 4046 Sayılı Kanun
10. 4359 Sayılı Kanun
11. 22175 Sayılı Millî Eğitim Bakanlığı Millî Eğitim Müdürlükleri Yönetmeliği
12. Millî Eğitim Bakanlığına Bağlı Okul ve Kurum Öğretmenlerinin Atama ve Yer Değiştirmelerine İlişkin Yönetmelik
13. Millî Eğitim Bakanlığına Bağlı Eğitim Kurumları Yöneticilerinin Atama ve Yer Değiştirmelerine İlişkin Yönetmelik

14. Milli Eğitim Bakanlığına Bağlı Okul ve Kurumların Yönetici ve Öğretmenlerinin Norm Kadrolarına İlişkin Yönetmelik

15. Milli Eğitim Bakanlığı İzin Yönergesi

16. Milli Eğitim Bakanlığı İntibak Bülteni

17. Milli Eğitim Bakanlığı Aday öğretmen ve memur yetiştirilmeleri hakkında Yönetmelik

## EĞİTİM ÖĞRETİM HİZMETLERİ

### Yasal Yükümlülük:

1. Kanun, tüzük, yönetmelik, yönerge, program, genelge ve emirlerle tespit edilen eğitim amaçlarının okul ve kurumlarda gerçekleştirilmesini sağlamak,
2. Görev alanındaki okul ve kurumlarda eğitim faaliyetlerinin Atatürk ilke ve inkılâpları doğrultusunda yürütülmesini takip etmek, okul ve kurumlar ile öğrencilerin her türlü bölücü, yıkıcı ve zararlı etkilerden korunmasını sağlayıcı tedbirler almak,
3. Öğrencileri ve gençleri kumar, içki, sigara, uyuşturucu maddeler ve yasaklanmış yayınlardan korumak için gerekli tedbirleri almak ve dikkate değer görülen durumları ilgili makamlara bildirmek,
4. Halk eğitim merkezlerinin, halk dershanelerinin, okuma odalarının ve çıraklık eğitim merkezlerinin açılmasını, çalışmasını, gelişmesini, denetlenmesini sağlamak, çalışmaların daha verimli olması için gerekli tedbirleri almak yaygın eğitim kurumlarında görevlendirilecek öğretmenlerin görev yerlerinin belirlenmesine yönelik işleri yapmak,
5. Görev alanındaki toplum kalkınmasına ilişkin plân ve programların hazırlanmasına ve uygulanmasına katılmak ilgililerle devamlı iş birliği yapmak,
6. Çıraklık ve yaygın eğitim faaliyetlerinin geliştirilmesi ve yaygınlaştırılması için gerekli olan bina tesis araç ve gereçleri zamanında sağlamak, bu amaçla çeşitli kurumların bina tesis ve imkânlarından yararlanmak,
7. Örgün eğitim sistemine girmemiş herhangi bir eğitim kademesinden ayrılmış veya bitirmiş vatandaşların yaygın eğitim yoluyla genel meslekî ve teknik alanlarda eğitilmelerini sağlamak, hizmeti yaygın eğitime ait mevzuata göre yürütmek,
8. Okullarda rehberlik servislerinin kurulmasını bunların personel araç gereç ve benzeri bakımından geliştirilmesini ve bu hizmetlerin mevzuata göre yürütülmesini sağlamak,
9. Özel eğitime muhtaç çocukların eğitimi ile ilgili tedbirleri almak,
10. Rehberlik ve araştırma merkezlerinin görevlerini yürütmelerinde resmî ve özel okul kurum ve birimler arasında işbirliği ve koordinasyonu sağlamak,
11. İlkokuldan itibaren öğrencilerin meslekî ilgi ve yetenekleri doğrultusunda yönlendirilmelerine ve verimli çalışma alışkanlığı kazanmalarına yönelik tedbirler almak,



12. Bakanlığa bağlı her tür ve derecedeki örgün ve yaygın eğitim kurumlarının, ders ve laboratuvar araç ve gereçleri ile bunların donatımına ve basılı eğitim malzemelerine ait ihtiyaçlarını tespit etmek, plânlamak ve dağıtımını sağlamak,
13. Yurt dışında öğrenim yaparken, yurda dönen ilk ve orta dereceli okul öğrencilerinin denklik işleminin mevzuata göre yapılmasını sağlamak,
14. Özel okul, kurs, dersane, öğrenci yurdu, pansiyon ve benzeri kurumlar açmak üzere başvuruların isteklerini incelemek ve gereklerini yerine getirmek,
15. Eğitim ve öğretim kurumlarının verilmesi işlerini yürütmek,
16. Türk dili, Türk tarihi, Türk kültürü ve güzel sanatlar alanındaki çalışmalar ile yakından ilgilenecek çalışmaların faydalı bir şekilde yürütülmesini sağlamak.
17. Danışma ve benzeri kurulların mevzuata uygun olarak çalışmasını sağlamak.
18. Öğrenci disiplin durumunu takip etmek disiplinsizliği öneyici tedbirler almak, öğrenci üst disiplin kurulu hizmetlerini yürütmek.
19. Okul ve kurumlarda toplum ve insan sağlığı ile ilgili halka açık kurs seminer ve konferanslar düzenlemek.
20. Müdürlüğüne bağlı okul ve kurumlarda öğrencilerin periyodik tarama ve aşılama işlemlerinin zamanında yapılmasını gençliğe ve sporcu öğrencilere gerekli sağlık hizmetlerinin verilmesini sağlamak.
21. Bakanlığa bağlı resmî, özel okul ve kurumların verdikleri diploma ve belgeleri incelemek, onaylamak ve bunlara ait evrakları arşivlemek.
22. Gençlerin ve öğrencilerin serbest zamanlarını sosyal kültürel sportif izcilik halk oyunları ve benzeri amatör faaliyet alanlarında değerlendirmelerine yönelik çalışma ve hizmetleri yürütmek.

**Dayanak:**

1. 1739 Sayılı Millî Eğitim Temel Kanunu
2. 3797 Millî Eğitim Bakanlığının Teşkilat ve Görevleri Hakkında Kanun
3. 222 İlköğretim ve Eğitim Kanunu
4. 3308 sayılı Mesleki Eğitim Kanunu
5. 5378 Sayılı Özürlüler ve Bazı Kanun ve Kanun Hükmünde Kararnamelerde Değişiklik Yapılması Hakkında Kanun
6. 5580 Özel Öğretim Kurumları Kanunu
7. 573 Sayılı Özel Eğitim Hakkında Kanun Hükmünde Kararname
8. 506 Sayılı Sosyal Sigortalar Kanunu
9. 4857 Sayılı İş Kanunu
10. 22175 Sayılı Millî Eğitim Bakanlığı Millî Eğitim Müdürlükleri Yönetmeliği

- 11.25486 Sayılı Okul Öncesi Eğitim Kurumları Yönetmeliği
- 12.Özel Eğitim Hizmetleri Yönetmeliği
- 13.Özel Öğretim Kurumları Yönetmeliği
- 14.Rehberlik ve Psikolojik Danışma Hizmetleri Yönetmeliği
- 15.Özel Eğitim Kursları Yönetmeliği
- 16.Eğitsel Değerlendirme ve Tanılama Hizmetleri Yönetmeliği
- 17.Yaygın Eğitim

## **BÜTÇE-YATIRIM HİZMETLERİ**

### **Yasal Yükümlülük:**

1. İl sınırları içindeki Bakanlığa ait veya tahsisli bina, tesis, araç ve gereçler ile Bakanlığın diğer imkânlarından bütün okul ve kurumların bir program dahilinde dengeli olarak faydalanmasını sağlamak,
2. Okul ve kurumlar için arsa temin etmek ve eğitim tesislerinin yapım, bakım ve onarım işlerini yürütmek,
3. Okul ve kurumlardan gelecek bütçe tekliflerini incelemek, değerlendirmek ve gerekli ödeneğin sağlanması için ilgili makamlara teklifte bulunmak,
4. Genel ve özel idare bütçelerinden, müdürlüğüne ayrılan ödeneklerin mevzuata uygun olarak dağıtım ve sarf işlemlerini yaptırmak ve bu konudaki işlemleri denetlemek,
5. Görev alanındaki yatırımlarla ilgili taslak programları usulüne uygun olarak hazırlamak ve zamanında ilgili makamlara iletmek,
6. İlin ilköğretime ilişkin millî eğitim bütçesini il genel meclisinin açılmasından önce hazırlayarak gerekçeleri ile birlikte Valiliğe sunmak,
7. Özel idare bütçesinde millî eğitim hizmetlerine ayrılan ödeneklerin okul ve kurumların ihtiyaçları göz önünde tutularak ilçeler itibarıyla dağılımını sağlamak ve il daimi encümeninden gerekli karar alındıktan sonra gereğini yapmak,
8. Programa alınan yatırımların zamanında ihale edilmesi ve bitirilmesi için gereken işleri yapmak ve yaptırmak,
9. Ayniyat talimatnamesi gereği olan işleri yapmak
- 10.Diğer her türlü parasal işler ve öğrencilerin burs ve benzeri işlerini yapmak.

### **Dayanak:**

1. 22175 sayılı Millî Eğitim Bakanlığı Millî Eğitim Müdürlükleri Yönetmeliği,
2. 657 Sayılı Devlet Memurları Kanunu,
3. 6245 Sayılı Harcırah Kanunu,

4. Tedavi Yönetmeliği,
5. 5018 Sayılı Kamu Mali Yönetimi ve kontrol Kanunu,
6. 1050 Sayılı Muhasebeyi Umumiye Kanun,
7. Bütçe kanunu,
8. 5434 Sayılı T.C. Emekli Sandığı Kanunu,
9. 506 Sosyal Sigortalar kanunu,
- 10.4734 sayılı Kamu İhale Kanunu,
- 11.4735 sayılı Kamu Sözleşme Kanunu,
- 12.5436 sayılı Kamu Mali Yönetim ve Kontrol Kanunu
- 13.3194 sayılı Belediye İmar Kanunu 5615 Sayılı Gelir Vergisi Kanunu,
- 14.3402 Sayılı Kadastro Kanunu,
- 15.2942 Sayılı Kamulaştırma Kanunu,
- 16.4342 Sayılı Mera Kanunu,
- 17.4628 Sayılı Elektrik Piyasası Kanunu,
- 18.4077 Sayılı Tüketici Kanunu, Mal Alımları, Hizmet Alımları, İnşaat Yapım İhaleleri Uygulama Yönetmeliği,
- 19.Muayene Kabul Yönetmelikleri,
- 20.Kamu İdarelerine ait Taşınmazların Tahsis ve Devri Hakkında Yönetmelik
- 21.Maliye Bakanlığının 315 sıra nolu Milli Emlak Genel Tebliği,

## **ARAŞTIRMA – PLANLAMA - İSTATİSTİK HİZMETLERİ**

### **Yasal Yükümlülük:**

1. Genel nüfus sayımlarına göre değerlendirme yapmak, muhtemel öğrenci artışı ve ilgisini tespit etmek, bu tespitlere göre okul yapım ve dağılımını plânlamak
2. Her türlü istatistiki bilginin toplanmasını, değerlendirilmesini sağlamak ve bunlarla ilgili formları hazırlamak ve geliştirmek,
3. Okul ve kurumların bina, araç ve gereç durumunu gösteren istatistik ve kartların tutulmasını sağlamak ve takip etmek,
4. İl ve ilçe genelinde öğrencilerin başarı, disiplin ve benzeri durumlarını takip etmek ve değerlendirmek,
5. Öğrenci ve öğretmenlerin okullar itibarıyla dengeli bir şekilde dağılımını sağlamak için gerekli araştırmayı yapmak

**Dayanak:**

1. 22175 sayılı Milli Eğitim Bakanlığı Millî Eğitim Müdürlükleri Yönetmeliği
2. 9972 Sayılı Strateji Geliştirme Birimlerinin Çalışma Usul ve Esasları Hakkında Yönetmelik

**TEFTİŞ – REHBERLİK – SORUŞTURMA HİZMETLERİ****Yasal Yükümlülük:**

1. Müdürlüğüne bağlı okul ve kurumları belli bir plân içinde denetlemek veya denetlenmesini sağlamak eksiklik ve aksaklıkları gidermek için gerekli tedbirleri almak,
2. Öğretmen ve diğer personelin hizmet içi eğitimi için gerekli programları hazırlamak veya uygulanmasını sağlamak,
3. İlköğretim müfettişlerinin çalışmalarını yönetmeliğe uygun yürütmek denetim raporlarını incelemek değerlendirmek,
4. Soruşturma raporlarını adlî inzibati malî ve idarî yönden değerlendirmek İl Millî Eğitim Disiplin Kuruluna ilişkin işleri yapmak sonuçlarını değerlendirmek ve ilgili yerlere bildirmek.

**Dayanak:**

1. 22175 sayılı Milli Eğitim Bakanlığı Millî Eğitim Müdürlükleri Yönetmeliği
2. İlköğretim Müfettişleri Bakanlığı Yönetmeliği Teftiş Yönergesi

**SİVİL SAVUNMA HİZMETLERİ****Yasal Yükümlülük:**

1. Görev alanındaki okul ve kurumlar için sivil savunma ile ilgili plân ve programları düzenlemek gerekli tespitler yapmak ve tedbirleri almak,
2. Sivil savunma teşkilâtı ile koordinasyon sağlamak ve hizmetin aksamadan yürütülmesini temin etmek

**Dayanak:**

22175 sayılı Millî Eğitim Bakanlığı Millî Eğitim Müdürlükleri Yönetmeliği

## PAYDAŞ ANALİZİ

Stratejik Planın önemli dayanaklarından biri de “Paydaş Analizi”dir. Paydaş analizi tam ve doğru yapıldığında kurumumuzun fırsat ve tehditleri daha isabetli tespit edilecektir. Hangi paydaşa karşı hangi sorumluluğu taşıyoruz, hangi paydaşımızdan neyi bekliyoruz, tüm bunlar paydaş analizi ile anlaşılacaktır.

Paydaşlar birimimizin sağladığı ürün ve hizmetlerden yararlanan, faaliyetlerinden doğrudan ve dolaylı bir şekilde etkilenen veya birimimizi etkileyen kişi, grup ve kurumlardır.

Paydaşlar temel olarak iç ve dış paydaşlar şeklinde ikili bir sınıflandırmaya tabi tutulmuştur.

**İç Paydaşlar:** Kuruludan etkilenen veya kuruluşu etkileyen kuruluş içindeki kişi, grup veya kurumlardır.

**Dış Paydaşlar:** Kuruluda etkilenen veya kuruluşu etkileyen kuruluş dışındaki kişi grup veya kurumlardır.

**Yararlanıcılar:** Kuruluşun ürettiği ürün ve hizmetleri alan kullanan veya bunlardan yararlanan kişi, grup veya kurumlardır.

Ayrıca sunulan ve alınan hizmetin niteliğine, beklentileri karşılayabilme yeteneğine göre de temel ortak ve stratejik ortak şeklinde de ayrılmıştır.

### İç Paydaşlara Dönük Gerçekleştirilen Çalışmalar

1. Yönetim kademelerindeki tüm yönetim işlemleriyle “Liderlik” kavramı anlamlandırıldı. İl düzeyinde eğitim çalışanları sayısal ve niteliksel olarak belirlendi.
2. İl Milli Eğitim Müdürlüğü bünyesinde bulunan birimlerin amirleri, şefleri ve memurları bilgilendirildi. Yapılacak çalışmalar anlatıldı, ilgili dokümanlar verildi ve derlendi.
3. İlçe Milli Eğitim Müdürleri bilgilendirildi ilgili dokümanlar ulaştırıldı.
4. Merkez okul müdürleri bilgilendirildi ilgili dokümanlar ulaştırıldı.
5. İlçe Milli Eğitim Müdürlükleri, Merkez Okul Müdürleri, İl Milli Eğitim Müdürlüğü Bünyesinde yöneticiler ve tüm personele GZFT Analizi Anketi uygulanmak üzere dokümanlar gönderildi.

**Dış Paydaşlara Dönük Gerçekleştirilen Çalışmalar**

1. Valilik ve Özel İdare gibi “Temel Ortaklarımız”, İl Emniyet Müdürlüğü, İl Sağlık Müdürlüğü, İl Kültür Müdürlüğü, Belediyeler, Eğitim Fakültesi gibi “Stratejik Ortaklarımız” ile diğer Kamu Kurum ve Kuruluşlarla, Sivil Toplum Örgütleri, Ticarethaneler vb. “Tedarikçiler” olarak belirlendi, listelendi.
2. Anket uygulanması için “tarama alanı” belirlendi. Anket öncesi; iç paydaşlarımızdan yöneticiler düzenlenen toplantılarla bilgilendirildi, dış paydaşlarımız anketler ekindeki üst yazılarla bilgilendirildiler.
3. Geniş bir kitleye GZFT Analiz anket formları uygulanmak üzere veriler gönderildi.

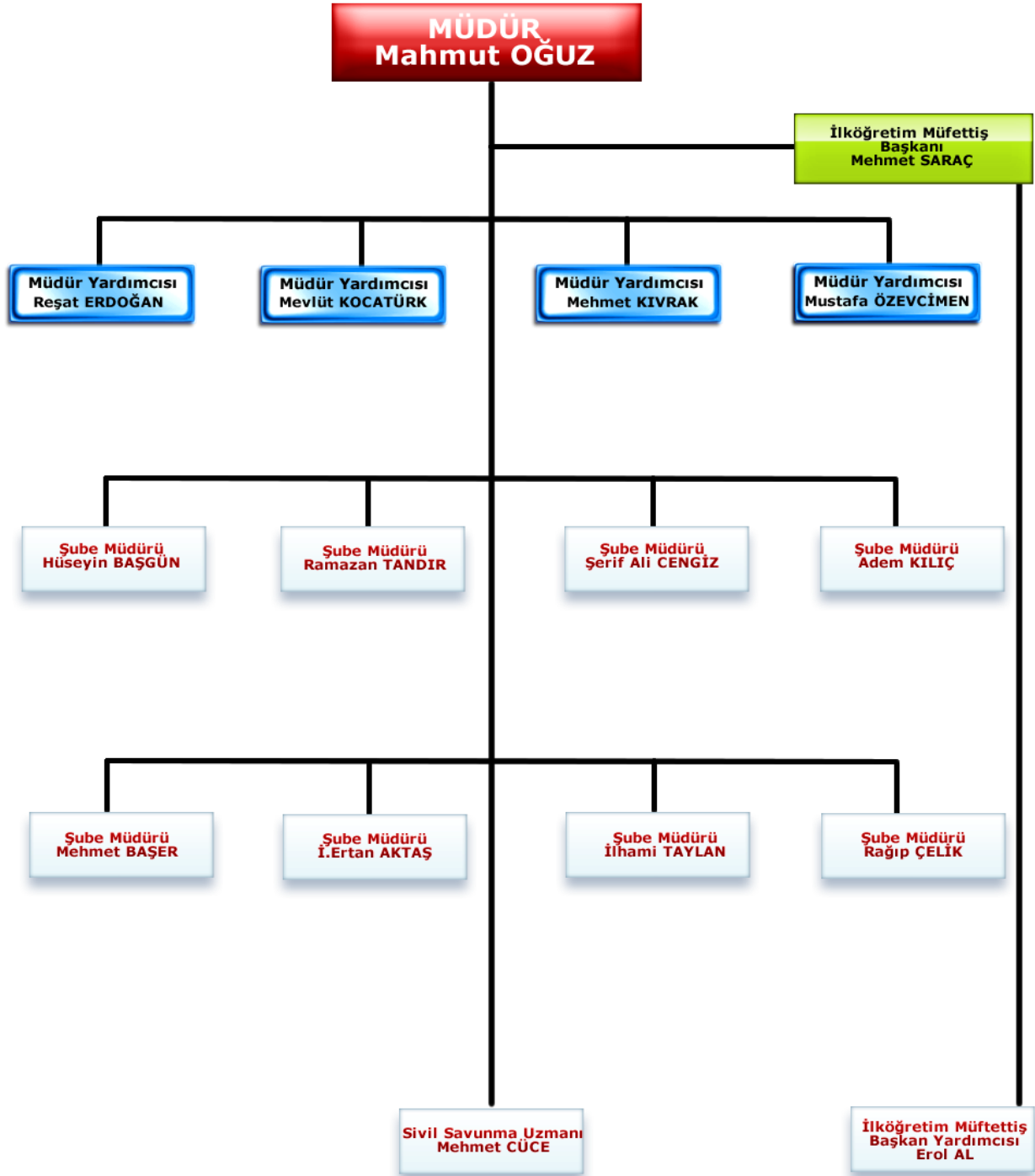


Paydaşlarımız	İÇ PAYDAŞ	DIŞ PAYDAŞ	Yararlanıcılar	Neden Paydaş?	Paydaş Önceliği
Milli Eğitim Bakanlığı		x		Bağlı Olduğumuz Merkezi idare	1
Valilik		x		Mülki idaremiz	2
M.E.M. yöneticileri	x			Hizmet üreten ve hizmet alan	1
İl Özel İdaresi		x		Tedarikçi Mahalli idare	3
Öğretmenler	x			Hizmeti alan ve veren	3
Öğrenciler			x	Hizmet alan	5
M.E.M. Personeli	x			Hizmet üreten ve hizmet alan	4
Destek Personeli	x			Hizmet üreten ve hizmet alan	6
Veliler			x	Doğrudan ve dolaylı hizmet alan,tedarikçi	7
Hayırseverler		x		İş birliği içinde olmamız gereken kurumlar	7
Eğitim Sendikaları		x		İş birliği içinde olmamız gereken kurumlar	11
Rehabilitasyon Merkezleri	x			Hizmet üreten ve hizmet alan	11
Medya		x		İş birliği içinde olmamız gereken kurumlar	6
Pamukkale Üniversitesi		x		İş birliği içinde olmamız gereken kurumlar	4
Sivil Toplum Örgütleri		x		İş birliği içinde olmamız gereken kurumlar	13
Gençlik ve Spor İl Müdürlüğü		x		İş birliği içinde olmamız gereken kurumlar	10
Sağlık İl Müdürlüğü		x		İş birliği içinde olmamız gereken kurumlar	9
Emniyet Müdürlüğü		x		İş birliği içinde olmamız gereken kurumlar	8
Bayındırlık Müdürlüğü		x		İş birliği içinde olmamız gereken kurumlar	16
Tarım İl Müdürlüğü		x		İş birliği içinde olmamız gereken kurumlar	19
Odalar		x		İş birliği içinde olmamız gereken kurumlar	15
Sanayi ve Ticaret Kuruluşları		x		İş birliği içinde olmamız gereken kurumlar	14
Denizli Halkı		x		Sosyal çevre	12
Müftülük		x		İş birliği içinde olmamız gereken kurumlar	17
Defterdarlık		x		İş birliği içinde olmamız gereken kurumlar	18
Turizm İl Müdürlüğü		x		İş birliği içinde olmamız gereken kurumlar	21
Tugay Komutanlığı		x		İş birliği içinde olmamız gereken kurumlar	20
Kantin işletmeleri	x			Hizmet veren	10
Belediye		x		İş birliği içinde olmamız gereken kurumlar	5
Vakıflar		x		İş birliği içinde olmamız gereken kurumlar	22
Okul servisleri	x			Hizmet alan ve hizmet üreten	10
Özel öğretim kurumları	x			Hizmet alan ve hizmet üreten	9
Jandarma		x		İş birliği içinde olmamız gereken kurumlar	23
Okul ve kurum müdürleri	x			Yönetim ve faaliyet koordinasyon	2
Aile Birlikleri	x			Tedarikçi	8

\*Mavi: Dış Paydaş, Kırmızı: İç Paydaş

Tablo 3. İç ve Dış Paydaş Analizi

## KURUM İÇİ ANALİZ VE ÇEVRE ANALİZİ



Şekil 2. İl MEM Yönetim Şeması

**BEŞERİ KAYNAKLAR**

Beşeri Kaynak İstatistiklerinde 25.12.2009 Verileri Esas Alınmıştır.

2009-2010 EĞİTİM-ÖĞRETİM YILI EĞİTİM - ÖĞRETİMDE GENEL DURUM					
Eğitim Kademeleri	Okul Öğretmen ve Öğrenci Sayıları	Erkek	Kız	Toplam	
OKUL ÖNCESİ	Okul Sayısı	34			
	Ana Sınıfı Olan Kurum Sayısı	314	Şube Say	684	
	Öğrenci Sayısı	6909	6329	13238	
	Öğretmen Sayısı	19	448	467	
	Derslik Sayısı	618			
	Lojman Sayısı	0			
	Derslik Başına Öğrenci Say.	21,4			
	Öğretmen Başına Öğrenci Say.	28,3			
İLKÖĞRETİM	Okul Sayısı	363			
	Öğrenci Sayısı	59886	56442	116328	
	Öğretmen Sayısı	2932	2975	5907	
	Lojman Sayısı	126			
	Derslik Sayısı	4822			
	Derslik Başına Öğrenci Say.	24,1			
	Öğretmen Başına Öğrenci Say.	19,7			
	ORTAÖĞRETİM	Okul Sayısı	97		
Öğrenci Sayısı		21997	21310	43307	
Öğretmen Sayısı		1671	1197	2868	
Derslik Sayısı		1611			
Lojman Sayısı		46			
Derslik Başına Öğrenci Say.		26,9			
Öğretmen Başına Öğrenci Say.		15,1			
YAYGIN EĞİTİM		MESLEKİ EĞİTİM	Okul Sayısı	5	
	Çıracak Sayısı		2219	752	2971
	Kalfa Sayısı		843	170	1013
	Öğretmen Sayısı		130	49	179
	Derslik Sayısı		73		
	Derslik Başına Öğrenci Say.		41		
	Öğretmen Başına Öğrenci Say.		17		
	Halk Eğitim	Öğretmen Sayısı	41	53	94
Söz. Öğretmen	Sözleşmeli Öğretmen Sayısı	128	362	490	
GENEL TOPLAM	Toplam Okul Sayısı	494			
	Toplam Öğrenci Sayısı	88792	84081	172873	
	Toplam Öğretmen Sayısı	4921	5084	10005	
	Toplam Derslik Sayısı	7124			
	Toplam Lojman Sayısı	172			
	Derslik Başına Öğrenci Say.	24,3			
	Öğretmen Başına Öğrenci Say.	17,3			

Tablo 4. Eğitim Öğretim Genel Durum Tablosu

2009-2010 Eğitim-Öğretim Yılı Okul Türlerine Göre Okullaşma Oranları									
Okul Türü	Çağ Nüfusu			Öğrenci Sayısı			Okullaşma Oranı %		
	Erkek	Kız	Toplam	Erkek	Kız	Toplam	Erkek	Kız	Toplam
Okul Öncesi	13387	12337	25724	6917	6311	13228	52%	51%	<b>51,4%</b>
İlköğretim	59746	56998	116744	59896	56442	116338	100%	99%	<b>99,7%</b>
Ortaöğretim	28984	27326	56310	21997	21310	43307	76%	78%	<b>76,9%</b>

Tablo 5. Okul Türlerine Göre Okullaşma Oranları

2006-2010 Eğitim-Öğretim Yılları İl Geneli Yıllara Göre Okullaşma Oranları									
ÖĞRETİM YILI	OKUL ÖNCESİ			İLKÖĞRETİM			ORTAÖĞRETİM		
	Çağ Nüfusu	Öğrenci Sayısı	Okullaşma Oranı %	Çağ Nüfusu	Öğrenci Sayısı	Okullaşma Oranı %	Çağ Nüfusu	Öğrenci Sayısı	Okullaşma Oranı %
2006-2007	26.509	9.024	34,0%	108.975	119.259	100,0%	45.304	37.038	81,8%
2007-2008	27.090	8.960	33,1%	107.417	118.297	100,0%	44.788	34.754	77,6%
2008-2009	25.433	11032	43,4%	118,199	119176	100,0%	55.322	41024	74,2%
2009-2010	<b>25.724</b>	<b>13238</b>	<b>51,5%</b>	<b>116744</b>	<b>116338</b>	<b>100,0%</b>	<b>56.310</b>	<b>43307</b>	<b>76,9%</b>

Tablo 6. İl Geneli Yıllara Göre Okullaşma Oranları

<b>(2009-2010 EĞİTİM-ÖĞRETİM YILI II.DÖNEM)</b>											
<b>OKUL ÖNCESİ EĞİTİMİNDE OKUL TÜRLERİNE GÖRE İL GENELİ OKUL- DERSLİK- ÖĞRENCİ ve ÖĞRETMEN DURUMU</b>											
OKUL TÜRÜ	Okul Sayısı	Derslik Sayısı	Şube Sayısı	Öğrenci Sayısı			Öğretmen Sayısı			DER.BAŞ ÖĞR.SAY	ÖĞT.BAŞ ÖĞR.SAY
				E	K	T	E	K	T		
Resmi Anaokulu	26	129	155	1.545	1.401	2.946	9	94	103	23	29
Özel Ana Okulu	6	71	12	88	75	163	0	17	17	2	10
Mobil Ana Okulu	2	2	4	35	26	61	0	2	2	31	0
<b>Ana Okulu Toplam Sayısı</b>	<b>34</b>	<b>202</b>	<b>171</b>	<b>1.668</b>	<b>1.502</b>	<b>3.170</b>	<b>9</b>	<b>113</b>	<b>122</b>	<b>16</b>	<b>26</b>
Resmi Anasınıfı (İ.Ö.O bünyesi)	302	404	446	4.884	4.475	9.359	7	251	258	23	36
Özel Anasınıfı (Ö.İ.Ö.O bünyesi)	12	12	12	47	53	100	0	9	9	8	11
Sosyal Hizmetler ve Çocuk E.K.	22	55	55	310	299	609	3	75	78	11	8
<b>Ana Sınıfı Toplam Sayısı</b>	<b>314</b>	<b>416</b>	<b>513</b>	<b>5.241</b>	<b>4.827</b>	<b>10.068</b>	<b>10</b>	<b>335</b>	<b>345</b>	<b>24</b>	<b>29</b>
<b>Okul Öncesi Genel Toplamı</b>	<b>348</b>	<b>618</b>	<b>684</b>	<b>6.909</b>	<b>6.329</b>	<b>13.238</b>	<b>19</b>	<b>448</b>	<b>467</b>	<b>21</b>	<b>28</b>

Tablo 7. Okul Öncesi Eğitimde İl Genel Okul – Derslik – Öğrenci ve Öğretmen Durumu

2009-2010 EĞİTİM-ÖĞRETİM YILI												
OKUL ÖNCESİ EĞİTİMİ KURUM, DERSLİK, ŞUBE, ÖĞRENCİ VE ÖĞRETMEN SAYILARI												
İlçeler	Ana Okulu Sayısı	Ana Sınıfı Ol. Kur. Say.	Derslik Sayısı	Şube Sayısı	Öğrenci Sayısı			Öğretmen Sayısı			Ders. Baş, Öğr. Sayısı	Öğret. Baş, Öğr. Sayısı
					E	K	T	E	K	T		
Merkez	17	103	315	345	4221	3879	8100	12	357	369	26	22
Acıpayam	1	28	38	39	331	313	644	0	14	14	17	46
Akköy	0	4	4	4	37	32	69	0	0	0	17	0
Babadağ	1	5	7	7	68	57	125	0	1	1	18	125
Baklan	0	6	6	6	51	41	92	0	0	0	15	0
Bekilli	1	2	6	6	69	29	98	1	4	5	16	20
Beyağaç	0	6	6	7	57	49	106	0	3	3	18	35
Bozkurt	0	5	5	8	62	51	113	0	3	3	23	38
Buldan	0	12	12	12	150	156	306	1	7	8	26	38
Çal	2	13	23	18	144	139	283	0	2	2	12	142
Çameli	1	13	16	16	122	117	239	2	7	9	15	27
Çardak	1	4	9	7	77	65	142	0	1	1	16	142
Çivril	3	26	48	48	422	375	797	0	15	15	17	53
Güney	0	4	6	5	60	47	107	0	4	4	18	27
Honaz	1	16	20	24	228	182	410	1	4	5	21	82
Kale	1	16	19	17	137	123	260	1	9	10	14	26
Sarayköy	1	12	22	26	220	228	448	1	5	6	20	75
Serinhisar	1	8	14	12	129	132	261	0	4	4	19	65
Tavas	3	26	42	39	324	314	638	0	8	8	15	80
<b>Toplam</b>	<b>34</b>	<b>309</b>	<b>618</b>	<b>646</b>	<b>6909</b>	<b>6329</b>	<b>13238</b>	<b>19</b>	<b>448</b>	<b>467</b>	<b>21</b>	<b>28</b>

Tablo 8. Okul Öncesi Eğitimi Kurum, Derslik, Şube, Öğrenci ve Öğretmen Sayıları



2009-2010 EĞİTİM-ÖĞRETİM YILI İLKÖĞRETİM KURUMLARI İL GENELİ (KURUM.DERSLİK,ÖĞRENCİ VE ÖĞRETMEN SAYILARI)										
Kurum Türü	Kurum Sayısı	Öğrenci Sayısı			Öğretmen Sayısı			Derslik Sayısı	Ders.Baş. Düş.Ö.Sy	Lojman Sayısı
		E	K	T	E	K	T			
İlköğretim Genel Müdürlüğü	352	58456	55237	113693	2813	2767	5580	4630	25	10
Özel Eğitim ve Reh Genel Müdürlüğü	5	308	181	489	41	63	104	59	8	0
Özel Öğretim Genel Müdürlüğü	6	1122	1024	2146	78	145	223	133	16	36
<b>Toplam</b>	<b>363</b>	<b>59886</b>	<b>56442</b>	<b>116328</b>	<b>2932</b>	<b>2975</b>	<b>5907</b>	<b>4822</b>	<b>24</b>	<b>46</b>
Açık İlköğretim		3416								

Tablo 9. İlköğretim Kurumları İl Geneli Kurum, Derslik, Öğrenci ve Öğretmen Sayıları

İLKÖĞRETİM KURUMLARI,DERSLİK,ŞUBE,ÖĞRENCİ VE ÖĞRETMEN SAYILARI											
İlçeler	Okul Sayısı	Derslik Sayısı	Şube Sayısı	Öğrenci Sayısı			Öğretmen Sayısı			Ders.Baş. Düş.Öğ.Sy	Öğrt.Baş. Düş.Öğ.Sy
				E	K	T	E	K	T		
Merkez	106	2014	299	34451	32698	67149	1574	1930	3504	33	19
Acıpayam	37	407	46	3797	3588	7385	216	133	349	18	21
Akköy	4	43	4	309	266	575	11	19	30	13	19
Babadağ	7	66	7	585	528	1113	15	29	44	17	25
Baklan	6	64	6	346	319	665	25	25	50	10	13
Bekilli	6	79	6	392	360	752	37	27	64	10	12
Beyağaç	6	55	7	415	404	819	37	26	63	15	13
Bozkurt	4	54	6	599	550	1149	23	20	43	21	27
Buldan	20	154	24	1737	1583	3320	84	71	155	22	21
Çal	13	169	19	1148	1034	2182	76	42	118	13	18
Çameli	18	147	16	1180	1259	2439	102	65	167	17	15
Çardak	6	67	7	574	516	1090	29	20	49	16	22
Çivril	32	409	46	3914	3670	7584	197	127	324	19	23
Güney	7	76	8	682	580	1262	44	39	83	17	15
Honaz	17	210	24	2044	2012	4056	63	78	141	19	29
Kale	17	158	20	1484	1458	2942	110	78	188	19	16
Sarayköy	12	170	20	1923	1720	3643	82	83	165	21	22
Serinhisar	7	97	10	1054	1012	2066	45	37	82	21	25
Tavas	38	383	44	3252	2885	6137	162	126	288	16	21
<b>Toplam</b>	<b>363</b>	<b>4822</b>	<b>619</b>	<b>59886</b>	<b>56442</b>	<b>1E+05</b>	<b>2932</b>	<b>2975</b>	<b>5907</b>	<b>24</b>	<b>20</b>

Tablo 10. İlköğretim Kurumları Kurum, Derslik, Öğrenci ve Öğretmen Sayıları

2009-2010 EĞİTİM-ÖĞRETİM YILI İL GENELİ OKUL TÜRÜNE GÖRE ORTAÖĞRETİM KURUMLARI										
OKUL TÜRÜ	Okul Sayısı	Derslik Sayısı	Öğretim Şekli		Öğrenci Sayısı			Öğretmen Sayısı		
			N	İ	E	K	T	E	K	T
Lise	27	469	22	5	5.592	6.986	12.578	414	298	712
Anadolu Lisesi	15	292	15	0	3.267	3.236	6.503	273	216	489
Fen Lisesi	1	167	1	0	167	152	319	22	8	30
Spor Lisesi	1	12	1	0	137	178	315	7	1	8
Anadolu Güzel Sanatlar Lisesi	1	10	1	0	75	135	210	19	19	38
Özel Lise	5	76	5	0	457	386	843	66	56	122
<b>GENEL LİSELER TOPLAMI</b>	<b>50</b>	<b>1.026</b>	<b>45</b>	<b>5</b>	<b>9.695</b>	<b>11.073</b>	<b>20.768</b>	<b>801</b>	<b>598</b>	<b>1.399</b>
Anadolu Teknik Lisesi- Teknik Lise- Endüstri Meslek Lise	7	133	7	0	6.939	554	7.493	303	136	439
Anadolu Kız Meslek Lisesi Kız Meslek Lisesi	4	100	3	1	0	3.169	3.169	68	164	232
Anadolu Ticaret Meslek Lisesi Ticaret Meslek Lisesi	7	110	6	1	1.196	2.236	3.432	136	91	227
Anadolu İmam Hatip Lisesi İmam Hatip Lisesi	8	118	8	0	1.264	971	2.235	108	29	137
Anadolu Öğretmen Lisesi	3	36	3	0	327	565	892	49	27	76
Mesleki Teknik Eğitim Merkezi	3	69	3	0	756	729	1.485	76	47	123
Çok Programlı Lise	11	184	10	1	1.394	1.534	2.928	123	69	192
Sağlık Meslek Lisesi	2	16	2	0	126	362	488	17	44	61
Anadolu Otelcilik ve Tur.ML	1	23	1	0	300	117	417	15	18	33
Öz-Eğt.Reh. Meslek Lisesi	1	0	1	0	0	0	0	3	0	3
<b>MESLEKİ LİSELER TOPLAMI</b>	<b>47</b>	<b>789</b>	<b>44</b>	<b>3</b>	<b>12.302</b>	<b>10.237</b>	<b>22.539</b>	<b>898</b>	<b>625</b>	<b>1.523</b>
Öz-Eğt.Reh. Mes Okulu	0	0	0	0	0	0	0	0	0	0
Açık Ortaöğretim	0	0	0	0	1717			0	0	0
<b>ORTAÖĞRETİM TOPLAMI</b>	<b>97</b>	<b>1.815</b>	<b>89</b>	<b>8</b>	<b>45.024</b>			<b>2.922</b>		

Tablo 11. Ortaöğretim Kurumları İl Geneli Kurum, Derslik, Öğrenci ve Öğretmen Sayıları

2009-2010 EĞİTİM-ÖĞRETİM YILI DENİZLİ İLİ İLKÖĞRETİM OKULLARINDAN MEZUN - LİSE ve DENGİ OKULLARA KAYIT OLAN ÖĞRENCİ SAYILARININ İLÇELER BAZINDA DAĞILIMI																			
İLÇE ADI	2008-2009 Öğretim Yılında İÖO Mezun Olan Öğrenci Sayısı			2009 - 2010 Öğretim Yılında Liselere Yeni Kayıt Olan Öğrenci Sayıları								Liselere Yeni Kayıt Öğrenci Genel Toplamı			İlköğretim Mezunlarının Ortaöğretime Kayıt Yüzdesi			Ortaöğretime kayıt yaptıran öğrencilerin meslek ve genel liselere dağılım yüzdesi	
				Genel Lise			Genel Lise Kayıt %	Meslek Teknik Lise			M. Lisesi Kayıt %								
	E	K	T	E	K	T		E	K	T		E	K	T	E	K	T	Genel Lise	Meslek Lisesi
Merkez	4421	4068	8489	1753	2014	3767	44	1859	1537	3396	40	3612	3551	7163	81,7	87,3	84,5	0,44	0,40
Acıpayam	385	353	738	119	204	323	44	307	171	478	65	426	375	801	110,6	106,2	108,4	0,44	0,65
Akköy	24	33	57	21	25	46	81	72	40	112	196	93	65	158	387,5	197,0	292,2	0,81	1,96
Babadag	70	52	122	0	0	0	0	36	34	70	57	36	34	70	51,4	65,4	58,4	0,00	0,57
Baklan	44	41	85	0	0	0	0	17	18	35	41	17	18	35	38,6	43,9	41,3	0,00	0,41
Bekilli	31	31	62	12	12	24	39	0	0	0	0	12	12	24	38,7	38,7	38,7	0,39	0,00
Beyağaç	45	48	93	22	17	39	42	0	0	0	0	22	17	39	48,9	35,4	42,2	0,42	0,00
Bozkurt	78	60	138	36	20	56	41	21	34	55	40	57	54	111	73,1	90,0	81,5	0,41	0,40
Buldan	185	180	365	82	114	196	54	72	120	192	53	154	234	388	83,2	130,0	106,6	0,54	0,53
çal	108	106	214	61	86	147	69	106	51	157	73	167	137	304	154,6	129,2	141,9	0,69	0,73
Çameli	143	131	274	0	0	0	0	37	29	66	24	37	29	66	25,9	22,1	24,0	0,00	0,24
Çardak	72	70	142	0	0	0	0	48	56	104	73	48	56	104	66,7	80,0	73,3	0,00	0,73
Çivril	478	450	928	110	130	240	26	333	281	614	66	443	411	854	92,7	91,3	92,0	0,26	0,66
Güney	75	62	137	0	0	0	0	47	22	69	50	47	22	69	62,7	35,5	49,1	0,00	0,50
Honaz	265	242	507	0	0	0	0	223	110	333	66	223	110	333	84,2	45,5	64,8	0,00	0,66
Kale	202	165	367	0	0	0	0	61	87	148	40	61	87	148	30,2	52,7	41,5	0,00	0,40
Sarayköy	234	205	439	114	149	263	60	98	44	142	32	212	193	405	90,6	94,1	92,4	0,60	0,32
Serinhisar	135	110	245	0	0	0	0	75	55	130	53	75	55	130	55,6	50,0	52,8	0,00	0,53
Tavas	328	297	625	110	159	269	43	191	159	350	56	301	318	619	91,8	107,1	99,4	0,43	0,56
<b>TOPLAM</b>	<b>7.323</b>	<b>6.704</b>	<b>14.027</b>	<b>2.440</b>	<b>2.930</b>	<b>5.370</b>	<b>38</b>	<b>3.603</b>	<b>2.848</b>	<b>6.451</b>	<b>46</b>	<b>6.043</b>	<b>5.778</b>	<b>11.821</b>	<b>82,5</b>	<b>86,2</b>	<b>84,3</b>	<b>45,4</b>	<b>54,0</b>

Tablo 12. İlköğretimden Mezun Orta Öğretime Kayıt Yaptıran Öğrenci Sayıları

2009-2010 EĞİTİM-ÖĞRETİM YILI DENİZLİ İLİ YAYGIN EĞİTİM KURUMLARI KURUM - ÖĞRENCİ ve ÖĞRETMEN DURUMU								
KURUM TÜRÜ	Kurum Sayısı	Ders. Say.	Toplam Öğrenci Sayısı			Toplam Öğretmen Sayısı		
			E	K	T	E	K	T
Pratik Kız Sanat Okulu	4	8	1989	3682	5671	3	7	10
Halk Eğitim Merkezi	19	34	13836	16104	29940	41	53	94
Mesleki Eğitim Merkezi	8	73	3062	922	3984	130	49	179
<b>GENEL TOPLAM</b>	<b>31</b>	<b>115</b>	<b>18.887</b>	<b>20.708</b>	<b>39595</b>	<b>171</b>	<b>97</b>	<b>268</b>

Tablo 13. Yaygın Eğitim Kurumları Kurum, Öğrenci ve Öğretmen Durumu

2009-2010 EĞİTİM-ÖĞRETİM YILI DENİZLİ İLİ BAĞIMSIZ PRATİK KIZ SANAT OKULLARI KURUM - ÖĞRENCİ ve ÖĞRETMEN DURUMU									
İLÇE ADI	Kurum Sayısı	Derslik Sayısı	Kurs Sayısı	Öğrenci Sayısı			Öğretmen Sayısı		
				E	K	T	E	K	T
MERKEZ	1	2	43	1468	3607	5075	1	3	4
BOZKURT	1	2	2	53	75	128	0	2	2
ÇİVRİL	1	2	9	168	244	412	1	1	2
SERİNHİSAR	1	2	9	300	448	748	1	1	2
<b>TOPLAM</b>	<b>4</b>	<b>8</b>	<b>63</b>	<b>1989</b>	<b>3682</b>	<b>5671</b>	<b>3</b>	<b>7</b>	<b>10</b>

Tablo 14. Pratik Kız Sanat Okulları Kurum, Öğrenci ve Öğretmen Durumu

2009-2010 EĞİTİM-ÖĞRETİM YILI MESLEKİ EĞİTİM MERKEZLERİ KURUM - ÖĞRENCİ ve ÖĞRETMEN DURUMU													
İLÇE ADI	Kurum Adı	Kurum Sayısı	Derslik Sayısı	Çırak Sayısı			Kalfa Sayısı			Toplam Öğrenci Sayısı	Öğretmen Sayısı		
				E	K	T	E	K	T		E	K	T
MERKEZ	Vali Necati Bilican Mesleki Eğitim Merkezi Müdürlüğü.	1	25	1464	371	1835	328	109	437	2272	46	27	73
Acipayam	Levent Devrim Birliktaş Mesleki Eğitim Merkezi Müdürlüğü	1	8	260	178	438	179	26	205	643	19	6	25
Buldan	Ali Tunaboğlu Mesleki Teknik Eğitim Merkezi Müd. ( METEM)	1	9	72	9	81	59	14	73	154	6	1	7
Çal	Çal- Mesleki Teknik Eğitim Merkezi Müdürlüğü ( METEM)	1	4	34	3	37	0	0	0	37	19	10	29
Çivril	Çivril Mesleki Eğitim Merkezi Müdürlüğü	1	8	105	8	113	91	5	96	209	8	0	8
Kale	Kale Mesleki Eğitim Merkezi Müdürlüğü	1	3	41	46	87	43	7	50	137	7	1	8
Sarayköy	Sarayköy Mesleki Teknik Eğitim Merkezi Müdürlüğü ( METEM)	1	5	96	35	131	35	6	41	172	14	0	14
Tavas	Mehmet Kısaoğlu Mesleki Eğitim Merkezi Müdürlüğü	1	11	147	102	249	108	3	111	360	11	4	15
<b>GENEL TOPLAM</b>		<b>8</b>	<b>73</b>	<b>2219</b>	<b>752</b>	<b>2971</b>	<b>843</b>	<b>170</b>	<b>1013</b>	<b>3984</b>	<b>130</b>	<b>49</b>	<b>179</b>

Tablo 15. Mesleki Eğitim Merkezleri Kurum, Öğrenci ve Öğretmen Durumu

2009-2010 EĞİTİM-ÖĞRETİM YILI DENİZLİ İL GENELİ HALK EĞİTİM MERKEZLERİ KURSIYER VE ÖĞRETMEN SAYILARI															
İlçe	Kurs Sayısı	Meslek Kursları Kursiyer Sayısı			Kurs Sayısı	Sosyal Kurslar Kursiyer Sayısı			Kurs Sayısı	Okuma Yazma Kursları Kursiyer Sayısı			Öğretmen Sayısı		
		E	K	T		E	K	T		E	K	T	E	K	T
MERKEZ	288	2091	2492	4583	425	695	1229	1924	153	342	824	1166	13	42	55
ACIPAYAM	80	243	1050	1293	239	1977	1786	3763	15	3	49	52	3	1	4
AKKÖY	40	0	10	10	84	71	5	76	3	19	8	27	1	1	2
BABADAĞ	16	59	137	196	27	286	331	617	5	1	29	30	0	0	0
BAKLAN	10	95	80	175	16	114	178	292	2	0	2	2	1	0	1
BEKİLLİ	22	240	247	487	63	640	556	1196	5	16	13	29	0	0	0
BEYAĞAÇ	0	0	0	0	0	0	0	0	0	0	0	0	2	0	2
BOZKURT	8	58	44	102	69	296	334	630	12	5	55	60	1	1	2
BULDAN	14	268	72	340	42	387	390	777	15	9	22	31	1	1	2
ÇAL	3	24	2	26	51	0	0	0	4	2	0	2	2	0	2
ÇAMELİ	14	226	64	290	55	457	368	825	6	4	10	14	1	1	2
ÇARDAK	9	138	28	166	16	52	29	81	4	4	10	14	2	1	3
ÇİVRİL	26	331	186	517	131	1497	1605	3102	28	78	82	160	1	0	1
GÜNEY	6	62	85	147	44	130	127	257	4	8	29	37	2	0	2
HONAZ	21	134	160	294	80	102	194	296	30	15	129	144	3	1	4
KALE	18	215	220	435	167	820	516	1336	49	49	167	216	2	1	3
SARAYKÖY	32	212	270	482	131	1144	1366	2510	35	74	252	326	2	1	3
SERİNHİSAR	10	80	101	181	10	16	44	60	7	8	79	87	1	0	1
TAVAS	27	37	34	71	121	0	0	0	8	2	4	6	3	2	5
<b>TOPLAM</b>	<b>644</b>	<b>4513</b>	<b>5282</b>	<b>9795</b>	<b>1771</b>	<b>8684</b>	<b>9058</b>	<b>17742</b>	<b>385</b>	<b>639</b>	<b>1764</b>	<b>2403</b>	<b>41</b>	<b>53</b>	<b>94</b>

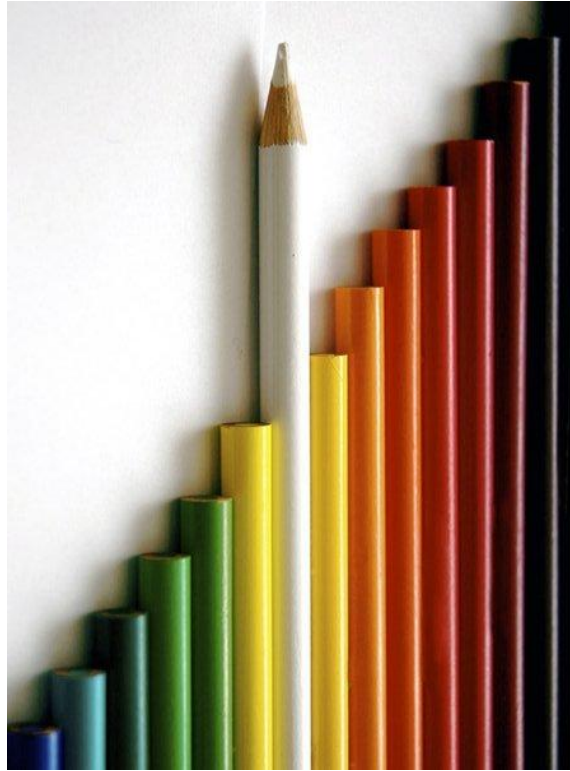
Tablo 16. Halk Eğitim Merkezleri Kursiyer ve Öğretmen Sayıları

**GZFT ANALİZİ**

**Hazırlanan GZFT Analizi Anket Formları Valilik üst yazısı eşliğinde;**

- 1- Öğrencilerimize ve Velilerimize,
- 2- Temel ortaklarımıza
- 3- Stratejik ortaklarımıza
- 4- Tedarikçilere,

GZFT Analizi anket formu gönderilerek uygulanmıştır. Uygulama sonucunda elde edilen görüş ve öneriler değerlendirilerek stratejik planımıza alınmıştır.





GÜÇLÜ YÖNLERİMİZ	ZAYIF YÖNLERİMİZ (İYİLEŞTİRMEYE AÇIK ALANLARIMIZ)
<ol style="list-style-type: none"> <li>1. Eğitime %100 Destek Kampanyasında gösterilen başarı,</li> <li>2. Kurumda bilgi paylaşımının bulunması,</li> <li>3. Teknolojinin takip edilmesi ve kullanılması,</li> <li>4. Eğitiminin kalitesinin artırılması için projelerin üretilmesi,</li> <li>5. Tüm eğitim kadromuza yönelik çeşitli dallarda hizmet içi kursların düzenlenmesi,</li> <li>6. ÖSS ve SBS başarısının yüksek olmasının getirdiği alt yapıya sahip olmamız,</li> <li>7. Mesleki eğitim okullarının teknolojik donanımlarının iyi olması</li> <li>8. İlimizdeki okul türlerinin zenginliği,</li> <li>9. Yönetimde şeffaflık anlayışının benimsenmiş olması,</li> <li>10. Okulların stratejik planlarını yapması ile veri tabanı zenginliğinin oluşması,</li> <li>11. Köklü bir kurum bilincinin olması</li> <li>12. Değişimi yönetebilen liderlik özelliklerine sahip dinamik eğitim yöneticilerimizin ve personelimizin bulunması.</li> <li>13. İlimiz hayırseverlerinin, yerel yönetimlerin ve STK'ların verdikleri destek.</li> </ol>	<ol style="list-style-type: none"> <li>1. Okul öncesi eğitimde okullaşma oranının hedeflenen düzeyde olmayışı,</li> <li>2. Mesleki eğitimde iş piyasasının ihtiyaçlarına göre bazı mesleki eğitim alanlarının belirlenememesi ve bazı alanlarda donanımların güncellenemeyişi,</li> <li>3. Şehir merkezindeki okulların sınıf mevcutlarının çok üzerinde olması bu nedenle il merkezinde derslik ihtiyacının oluşması,</li> <li>4. Taşıma merkezli okullarda yemekhanelerin yeterli olmayışı,</li> <li>5. Okullarda deprem güçlendirme çalışmalarının ödenek yetersizliği nedeni ile zamanında yapılamayışı,</li> <li>6. Okul kütüphanelerinin işler hale getirilememesi ve okullardaki okuma oranının düşük olması,</li> <li>7. İlköğretimden ortaöğretim kurumlarına geçişte yöneltme yönergesinin yeteri kadar dikkate alınmaması,</li> </ol>

FIRSATLARIMIZ	TEHDİTLERLERİMİZ
<ol style="list-style-type: none"><li>1. Bakanlığımızın değişime ve gelişmeye açık olması,</li><li>2. Hayırseverlerin eğitime olumlu bakış açılarının bulunması ve yükselen bir grafikte eğitim yatırımlarımıza destek vermeleri,</li><li>3. İlimizde özel öğretim kurumlarının çokluğu,</li><li>4. İlimiz eğitim sektörünün diğer sektörleri etkilemesi ile eğitim yatırımlarının artması,</li><li>5. Teknolojinin sağladığı yeni öğrenme ve etkileşim fırsatları ile bilginin hızlı üretilmesi; bilgiye erişebilirliğin, kullanılabilirliğinin artması,</li><li>6. İlimizde akredite olmuş bir üniversitenin olması,</li><li>7. İlimizin ulaşımının kolay olması,</li><li>8. İl sanayimizin ve turizmin gelişmiş olması,</li><li>9. STK'larla işbirliği içinde olmamız,</li></ol>	<ol style="list-style-type: none"><li>1. Eş ve benzeri özürleri nedeni ile yakın ilçelerde görev yapan öğretmenlerin il merkezine gidiş geliş yapması,</li><li>2. İmar planlarında kamulaştırma yapmada arsalarda hissedar fazlalığı olması nedeni ile okul arsası oluşturulmasını engellemesi,</li><li>3. İlimizin kırsal kesimden şehir merkezine yoğun göç alması nedeni ile kırsal kesimden merkeze öğrenci nakli olması,</li><li>4. Okul arsası kamulaştırmasında bütçeden yeterliödenek ayrılamaması,</li><li>5. İl Özel İdaresi bütçesinden eğitime ayrılan payın yeterli olmayışı,</li><li>6. İnternet kafelerin ilgililerce yeteri kadar kontrol edilemeyışı,</li></ol>

**MİSYONUMUZ**

Denizli ilinde Milli Eğitim sisteminin genel amaç ve temel ilkeleri doğrultusunda; Yasa ve diğer mevzuatın uygulanması, eğitim öğretim sürecinin çağdaş yenilik ve gelişmeleri takip ederek, araştırmalar yapılarak geliştirilmesi; Bağlı kurumların ve çalışanların etkinlik ve verimlilikleri ile hizmet alanlarındaki mahalli bazda iyileştirmeler ve memnuniyetleri artırılmasını sağlamak.

**VİZYONUMUZ**

***Eğitimde;  
her alanda  
bir adım önce,  
bir adım önde,  
iyi bir örnek olmak!***

## İLKELERİMİZ

- Verilen hizmetlerden, kurumlar ve vatandaşlar eşitlik içerisinde yararlanır. Kurumumuzdan hizmet alanların, ihtiyaç ve beklentileri göz önüne alınır.
- Her vatandaşın eğitim hakkı gözetilerek, her yerde her yaşta eğitim esastır
- Her vatandaşa eğitimde fırsat ve imkân eşitliği sağlanır.
- Hizmetin sürekli ve etkin verilmesi sağlanır.
- Gelişimin durağan olmadığına inanır ve sürekli gelişimi hedefleriz.
- Demokrasi eğitiminin verilmesi ve demokrasi bilincinin geliştirilmesi esastır.
- Çalışmalar bilimsellik ve objektiflik ilkesiyle yürütülür.
- Karma eğitim esastır.
- Okul-aile işbirlikleri desteklenir.
- Çalışmalarımızda Atatürk İlke ve İnkılapları çerçevesinde Laiklik esas alınır.
- Tüm çalışmaların planlı yürütülmesi esas alınır.
- İlköğretimde yöneltme ile ilgi alanlarında eğitime yönelme hedeflenir.
- Hizmetin verimliliği ve çalışanların beklentilerinin karşılanması esas alınır.
- Çalışanlarımızın teknolojik yenilikleri takip edip kullanacakları bir ortamın sağlanması esas alınır.
- Kurum içi ve kurum dışı iletişim kanallarının açık tutulması esas alınır.
- Çalışanların kalite geliştirme sürecine katılımlarını sağlayacak çalışmalar esas alır.
- Tüm çalışanlarımızın memnuniyetini hedefleriz.

## DEĞERLERİMİZ

- Ülkemizin Geleceğinden sorumluyuz
- Toplam Kalite felsefesini benimseriz
- Başarının temelini özverili çalışma olduğuna inanırız
- Mevcut ve potansiyel hizmet bekleyenlerin ihtiyaçlarına yöneliriz.
- Eğitime yapılan yatırımı kutsal sayar, her türlü desteği veririz
- Kurumda çalışan herkesin katılımı ile sürecin devamlı olarak geliştirileceğine inanırız.
- Sağlıklı bir çalışma ortamı içerisinde çalışanları tanıyarak fikirlerine değer verir ve işimizi önemseriz.

**POLİTİKALARIMIZ**

- Fiziki kaynakları geliřtirmek.
- İnsan kaynaklarını geliřtirmek.
- İřbirlięini geliřtirmek.
- Süreçlerin planlanması ve geliřtirilmesi
- Açıklık ve Őeffaflık.
- Eęitim ve öğretim kalitesini artırmak.
- Arařtırma ve geliřtirme faaliyetlerine önem vermek
- Sürekli geliřimin saęlanması.
- Çalışanların motive edilmesi ve desteklenmesi.
- Kurumsal geliřme için verilerin etkili deęerlendirilmesi.
- Çalışanların çalışma ortam ve şartlarını iyileřtirmek.
- İnanımızın tamamını eęitimin çerçevesi içine almak.

**KURUMUMUZUN STRATEJİLERİ VE GELİŞİM HEDEFLERİ****TEMA 1**

- Eğitim Öğretim Hizmetleri

**TEMA 2**

- Eğitime Destek Hizmetleri

**TEMA 3**

- Halkla İlişkiler

**TEMA 4**

- AB Uyum

SAM NO	STRATEJİK AMAÇ KONUSU	TEMA
1	Okul Öncesi Eğitim	Eğitim Öğretim Hizmetleri
2	İlköğretim ve Ortaöğretim	Eğitim Öğretim Hizmetleri
3	Mesleki Eğitim	Eğitim Öğretim Hizmetleri
4	AB Projeleri	AB Uyum
5	Öğrencilerin Bilinçlendirilmesi	Eğitim Öğretim Hizmetleri
6	Eğitime %100 Destek	Eğitime Destek Hizmetleri
7	Kurumun Halka Tanıtılması	Halkla İlişkiler
8	Okuma Oranının Artırılması	Eğitim Öğretim Hizmetleri
9	Bilgi ve Teknolojinin Artırılması	Eğitim Öğretim Hizmetleri
10	Çevre Bilincinin Artırılması	Eğitim Öğretim Hizmetleri
11	Engellilere Yönelik Çalışmalar	Eğitim Öğretim Hizmetleri

Tablo 17. Stratejik Amaçlar Tablosu

**TEMA 1****Eğitim Öğretim Hizmetleri****AMAÇ 1**

Okul öncesi eğitimi il genelinde yaygınlaştırarak öğrencilerin okul hayatına kolay uyum sağlayabilmesi için; veli, anne-baba ve toplum bilincinin oluşturulması konularında gerekli çalışmaları yaparak, altyapı ve insan kaynaklarının il dağılımı açısından Avrupa Birliği ve OECD ülkeleri başta olmak üzere gelişmiş ülkeler düzeyine çıkarmak.

**Hedef 1.1**

İlimizin okul öncesi eğitimde okullaşma oranının 60-72 ay çağı grubunda %95'e; 36-72 ay çağı grubunda ise %65'e çıkarılması.

**Faaliyet 1.1.1**

5 adet anaokulu yapılması.

**Faaliyet 1.1.2**

Kapalı olan veya etkin olarak kullanılmayan MEB ve diğer kurumların bazı bina ve bölümlerinin anasınıfına dönüştürme çalışması yapılması.

**Performans Göstergesi:**

Okul öncesi eğitimde ilimizin okullaşma oranı.

PERFORMANS GÖSTERGE/HEDEF TABLOSU										
SAM	1	Performans Göstergeleri	PERFORMANS HEDEFLERİ							SP Dönem P.Hedefi
			2008	2009	2010	2011	2012	2013	2014	
SH	1									
PH	1	Yapılan Anaokulu Sayısı	24	10	2	2	5	2	2	13
PH	1	Anasınıfına Dönüştürülen Sınıf Sayısı	390	30	17	17	5	8	10	57

Tablo 18. SAM 1.1 Performans Gösterge ve Hedef Tablosu





## **Hedef 1.2**

Anaokulu ve ana sınıflarına giden ve gidecek olan öğrencilerden veli katkısı sağlayamayan yoksul aileler için il, ilçe, okul ve mahallelerde alan çalışması yaparak velilere bu konuda destek sağlanması.

### **Faaliyet 1.2.1**

Her okulda “Kişisel Gelişim Seminerleri” ile velilere okul öncesinin önemi ve gerekliliği konusunda en az 1 konferans düzenlenmesi.

### **Faaliyet 1.2.2**

Beslenme ve kırtasiye giderlerini karşılamada maddi durumu yetersiz velilere hayırsever desteğiyle en az 10 okulda destek sağlanması.

## **PERFORMANS GÖSTERGESİ:**

Düzenlenen konferans sayısı, desteklenen okul sayısı

PERFORMANS GÖSTERGE/HEDEF TABLOSU										
SAM	1	PERFORMANS HEDEFLERİ								SP Dönem P.Hedefi
		Performans Göstergeleri	2008	2009	2010	2011	2012	2013	2014	
SH	2									
PH	1	Konferans Düzenlenmesi	4	4	4	4	1	1	1	11
PH	2	Bes.Kırtasiye Gid.Karş Okul Sayısı	10	10	10	10	10	10	10	50

**Tablo 19. SAM 1.2 Performans Gösterge ve Hedef Tablosu**



**TEMA 1****Eğitim Öğretim Hizmetleri****AMAÇ 2:**

İlimizde ilköğretim ve ortaöğretim çağına gelmiş her bireyin ruhsal, bedensel ve zihinsel yönden gelişmelerini sağlayarak topluma faydalı iyi vatandaşlar olarak yetişmesi için fırsat eşitliğini göz önünde bulundurup eğitimde nicelik ve nitelik sorunlarını ortadan kaldıracak gerekli alt yapı çalışmaları, insan kaynaklarının il dağılımı, rehberlik ve hizmet içi eğitim çalışmaları yapmak ve okullaşma oranlarını artırmak.

**Hedef 2.1**

İlköğretim ve ortaöğretim okullarının fizikî imkânlarını geliştirerek, yıpranan binaların onarımlarının sağlanması, okullar arasındaki nitelik farklılıklarının giderilerek iyileştirme çalışmalarının yapılması.

**Faaliyet 2.1.1**

İl genelinde 50 ilköğretim ve 35 ortaöğretim okulunun onarım, iç ve dış görünüşünü iyileştirme çalışmalarının yapılması.

**Faaliyet 2.1.2**

Okullar Hayat Olsun Projesi kapsamında derslik, BT sınıfı, spor salonu ve çok amaçlı salonların mesai saatleri dışında ve yaz tatillerinde belediye başkanlıkları, Orman ve Su İşleri Bölge Müdürlüğü Denizli Şube Müdürlüğü ile yapılacak protokollerle vatandaşların kullanımına açılması.

**Faaliyet 2.1.3**

İl merkezinde 2 arsanın ilköğretim ve ortaöğretim okulu yapılması için imara uygun hale getirilmesi.

**Faaliyet 2.1.4**

STK ve hayırseverlerin desteği ile okul, derslik vb. kazanılması amacı ile “Yardım Kampanyaları” düzenlenmesi.

**Faaliyet 2.1.5**

Eğitim öğretim binalarının depreme karşı güçlendirme çalışması kapsamında en az 4 okulun depreme karşı güçlendirme çalışmasının gerçekleştirilmesi.

**Performans Göstergesi:**

Onarımı yapılan okul sayısı, iyileştirme yapılan okul sayısı, onarım ve iyileştirme işlerinin yapılma süreleri, tamamlanmayan veya başlamayan işler için yapılan işlem sayısı.

PERFORMANS GÖSTERGE/HEDEF TABLOSU										
SAM	2	PERFORMANS HEDEFLERİ								SP Dönem P.Hedefi
		Performans Göstergeleri	2008	2009	2010	2011	2012	2013	2014	
PH	1	Onarılan Bina Sayısı	0	2	40	40	85	85	85	345
PH	2	<i>Okullar Hayat Olsun Projesi</i> kapsamında hizmete açılan okul sayısı					20	30	40	90
PH	3	Kamulaştırılan Arsa Sayısı	3	3	2	2	2	2	2	10
PH	4	Düzenlenen Yardım Kampanyası Sayısı	0	1	1	1	1		1	4
PH	5	Deprem Güçlendirmesi Yapılan Bina Sayısı	2	9	2	2	4	2	2	12

**Tablo 20. SAM 2.1 Performans Gösterge ve Hedef Tablosu**

**Hedef 2.2**

Müfredat programlarında değişiklik yapılması hâlinde -yeni ilköğretim ve ortaöğretim programlarının etkin şekilde uygulanabilmesi için- yapılan değişikliklerle ilgili, ilimizdeki öğretmenlerin tamamının seminerlerle bilgilendirilmesi.

**Faaliyet 2.2.1**

İlköğretimlerde görev yapan öğretmenlere İl Eğitim Denetmenleri Başkanlığınca yeni müfredat programı ve değerlendirme esasları konusunda seminer verilmesi.

**Faaliyet 2.2.2**

Değişen ortaöğretim programları konusunda ilimizdeki ortaöğretim kurumlarında görev yapan öğretmenlere seminer verilmesi.

**PERFORMANS GÖSTERGESİ:**

1.1. İlköğretim ve Ortaöğretim öğretmenlerine açılan seminer sayısı.

1.2. İlköğretim programları konusunda açılan seminerlere katılan öğretmen sayıları.

1.3. Ortaöğretim programları konusunda açılan seminerlere katılan öğretmen sayıları.

PERFORMANS GÖSTERGE/HEDEF TABLOSU										
SAM	2	Performans Göstergeleri	PERFORMANS HEDEFLERİ							SP Dönemi P. Hedefi
			Önceki Yıllar		İlkYıl	Sonraki Yıl Hedefleri				
SH	2		2008	2009	2010	2011	2012	2013	2014	
PH	1	İ.Ö. Seminerden geçirilen öğretmenlerin sayısı	1601	915	1000	2000	1000	1000	1000	6000
PH	2	O.Ö. Seminerden geçirilen öğretmen sayısı	823	2659	1000	2000	2300	1000	1000	7300

Tablo 21. SAM 2.2 Performans Gösterge ve Hedef Tablosu

### **Hedef 2.3**

SBS'de beş yılda Türkiye'de ilk beş ilden biri olunması.

#### **Faaliyet 2.3.1**

Tüm ilköğretim kurumlarında SBS'ye yönelik Halk Eğitim Merkezi ve STK'lar ile birlikte ücretsiz hazırlık kursları açılması.

#### **Faaliyet 2.3.2**

Okulların rehberlik servisleri tarafından SBS konusunda öğrenci ve velilere yönelik bilgilendirme çalışması yapılması.

#### **Performans Göstergesi:**

Çalışma yapılan okullardan fotoğraflar, seminere katılan öğretmen listeleri, eğitilen kişi sayıları, yapılan eğitim sayısı, bilgilendirilen veli sayısı.

PERFORMANS GÖSTERGE/HEDEF TABLOSU										
SAM	2	PERFORMANS HEDEFLERİ								
		Performans Göstergeleri	2008	2009	2010	2011	2012	2013	2014	SP Dönem P.Hedefi
SH	3									
PH	1	Hazırlık kursuna alınan öğrenci sayısı	1601	915	1000	2000	3000	3000	3000	12000
PH	2	Bilgilendirme yapan Okul Sayısı			250	250	300	300	300	1400

Tablo 22. SAM 2.3 Performans Gösterge ve Hedef Tablosu

## Hedef 2.4

İkili öğretimde 55 olan okul sayısını azaltmak ve eğitimde çağdaş fizikî yapıya ulaşmak amacıyla yeni derslikler yapılması.

### Faaliyet 2.4.1

2012 yılında ikili öğretimde 55 olan okul sayısını azaltmak ve eğitimde çağdaş fizikî yapıya ulaşmak amacıyla 100 yeni derslik yapılması.

PERFORMANS GÖSTERGE/HEDEF TABLOSU										
SAM	2	PERFORMANS HEDEFLERİ								
		Performans Göstergeleri	2008	2009	2010	2011	2012	2013	2014	SP Dönem P.Hedefi
SH	4									
PH	1	Yapılan İlave Derslik Sayısı	52	62	32	32	100	100	100	364

Tablo 23. SAM 2.4 Performans Gösterge ve Hedef Tablosu

## PROJE OKULLARIMIZ



## YAŞAR SANİYE GEMİCİ LİSESİ

**Hedef 2.5**

İlimizdeki ilköğretim kurumlarından mezun olup ortaöğretim kurumlarına devam eden öğrenci sayısının artırılması.

**Faaliyet 2.5.1**

2012 yılında ilimizdeki ilköğretim kurumlarından mezun olup ortaöğretim kurumlarına devam eden öğrenci oranının %2 artırılması.

**Faaliyet 2.5.2**

2012 yılında önceki yıllarda ilköğretim kurumlarından mezun olup ortaöğretim kurumlarına kaydını yaptırmayan öğrencilerin Açık Öğretim Lisesi ve Mesleki Açık Öğretim Lisesi'ne kayıt yaptıırma oranlarının %2 artırılması.

**Proje 2.5.1**

İlköğretim kurumlarından mezun olup ortaöğretim kurumlarına kaydını yaptırmayan öğrencilerin kayıt oranlarının artırılması için "İlköğretim mezunu öğrencilerin okullaştırılması" projesinin uygulanması.

PERFORMANS GÖSTERGE/HEDEF TABLOSU										
SAM	2	Performans Göstergeleri	PERFORMANS HEDEFLERİ							SP Dönem P.Hedefi
			2008	2009	2010	2011	2012	2013	2014	
SH	5									
PH	1	Orta Öğretime Devam Eden Öğrenci Oranındaki Artış			2%	2%	2%	2%	2%	10%
PH	2	Kayıt Yaptırmayan Öğrenci Oranlarındaki Düşüş			2%	2%	2%	2%	2%	10%

**Tablo 24. SAM 2.5 Performans Gösterge ve Hedef Tablosu**

**Hedef 2.6**

Üniversiteye giriş sınavlarındaki Türkiye derecelerinin korunması.

**Faaliyet 2.6.1**

2012 yılında ilimizde faaliyet gösteren dersanelerle iş birliği içinde maddi durumu yetersiz olan 100 öğrencinin dersanelere ücretsiz devamının sağlanması.

**Faaliyet 2.6.2**



2012 yılında öğretim kurumlarımızın ihtiyacına göre teknik araç-gereç donanımlarının güncelleştirilerek derslerin daha aktif işlenmesini desteklemek amacıyla araç-gereç temin edilmesi.

### Faaliyet 2.6.3

2012 yılında bilhassa ilçelerimizin eğitim öğretim materyali açısından desteklenmesi için il merkezinde bulunan okulların ve dershanelerin kullandıkları kitap, test vb. dokümanları ilçelere ulaştırarak ilçelerimize kaynak desteği sağlanması.

### PERFORMANS GÖSTERGESİ:

ÖSS'deki başarı durumumuz, satın alınan araç-gereç listeleri.

PERFORMANS GÖSTERGE/HEDEF TABLOSU										
SAM	2	Performans Göstergeleri	PERFORMANS HEDEFLERİ							SP Dönem P.Hedefi
			2008	2009	2010	2011	2012	2013	2014	
SH	6									
PH	1	Dershaneye kayıt Yaptırılan Maddi Durumu Yetersiz Öğrenci Sayısı	50	55	63	63	100	100	100	426
PH	2	Teknik araç-gereci güncellenen okul sayısı	58	67	70	80	50	50	50	300
PH	3	İlçelerde test,doküman vb.destek sağlanan okul sayısı		50	60	70	30	30	30	220

Tablo 25. SAM 2.6 Performans Gösterge ve Hedef Tablosu

### Hedef 2.7

Özel okul ve kurumların sayısını arttırmak ve kalitesini yükseltmek.

#### Faaliyet 2.7.1

Özel okul ve kurumların sayısını arttırmak ve kalitesini yükseltmek amacıyla 2012 yılında bu alana ilgi duyan girişimcileri, özel sektör temsilcilerini teşvik için 2 bilgilendirme seminerinin yapılması

#### Faaliyet 2.7.2

2012 yılında mevcut özel okul ve kurumların eğitim ve fizikî kalitelerinin yükseltilmesi için denetim ve rehberlik ziyaretlerinin arttırılması.

### PERFORMANS GÖSTERGESİ:

Gerçekleştirilen seminer sayıları ve açılan özel okul sayısı.

PERFORMANS GÖSTERGE/HEDEF TABLOSU										
SAM	2	PERFORMANS HEDEFLERİ								SP Dönem P.Hedefi
		Performans Göstergeleri	2008	2009	2010	2011	2012	2013	2014	
SH	7									
PH	1	Seminer Sayısı		1	1	2	2	2	2	9
PH	2	Kurum Ziyaret Sayısı	5	6	Tamamı	Tamamı	Tamamı	Tamamı	Tamamı	Tamamı

Tablo 26. SAM 2.7 Performans Gösterge ve Hedef Tablosu

**TEMA 1****Eğitim Öğretim Hizmetleri****AMAÇ 3**

Yaygın Eğitim Hizmetlerinde halk eğitim, meslek edindirmek, mesleğini geliştirmek ve mesleğini değiştirmek isteyen herkese yaşam boyu eğitim imkânı sunacak şekilde kurslar açmak seminerler düzenlemek ve konferanslar vermek.

**Hedef 3.1**

2012 yılında meslek sahibi olmayan ve istihdama yönelik işçi konumundaki gençleri vasıflı hale getirmek için iş dünyasının ihtiyaç duyduğu alanlardan en az 15 alanda ortalama 3800 kişiye meslek yeterliliğinin kazandırılması.

**Faaliyet 3.1.1**

2012 yılında Halk Eğitim Merkezi Müdürlükleri ile ilgili kurum- kuruluşlar arasında meslek edindirmeye yönelik en az 5 protokol hazırlanarak imzalanması.

**Faaliyet 3.1.2**

2012 yılında unutulmaya yüz tutmuş meslek dallarında Halk Eğitim Merkezleri bünyesinde (tel kırma, Buldan bezi, toprak ve ağaç bardak, minyatür semercilik, taş işçiliği vb.) 10 kurs açılması.

**Faaliyet 3.1.3**

2012 yılında meslekî eğitimin; Valilik, Milli Eğitim Müdürlüğü, iş adamları, Ticaret ve Sanayi Odası ve diğer STK'ların katılacağı geniş bir katılımı ihtiyacı ve taleplerin belirlenmesi için en az 1 faaliyet yapılması, 8. ve 9.sınıf öğrencilerine yönelik meslekî yönlendirme çalışmalarının devam ettirilmesi.

**Faaliyet 3.1.4**

İlköğretim mezunu olup ortaöğretime devam etmeyen gençlere meslek kazandırma amacıyla Meslekî Eğitim Merkezlerine yönlendirilerek gençlerin çıraklık ve kalfalık belgelerine sahip olmalarının sağlanması.

PERFORMANS GÖSTERGE/HEDEF TABLOSU										
SAM	3	PERFORMANS HEDEFLERİ								SP Dönem P.Hedefi
		Performans Göstergeleri	2008	2009	2010	2011	2012	2013	2014	
SH	1									
PH	1	Meslek Edindirmeye Yönelik İmzalanmış Protokol Sayısı	1	1	3	3	5	5	5	21
PH	2	Açılan Kurs Sayısı	4	5	10	10	10	10	10	50
PH	3	Talep Belirleme Faaliyet Sayısı	1	1	1	1	1	1	1	5
PH	4	Belge Sahibi Olan Kişi Sayısı	850	900	1000	2000	2200	2350	2450	10250

Tablo 27. SAM 3.1 Performans Gösterge ve Hedef Tablosu

### **Hedef 3.2**

Meslek liselerinde okuyan öğrencilerin daha bilinçli bireyler hâline gelmeleri ve alanlarında başarılı olmaları için il çapında açılan kurs, düzenlenen seminer ve gezilerden en az birine katılımlarının sağlanması.

#### **Faaliyet 3.2.1**

2012 yılında Millî Eğitim Müdürlüğünce öğrencilerin kendi mesleklerinde daha bilinçli olmaları için işadamlarımızın desteğiyle en az 1 konferans düzenlenmesi.

#### **Faaliyet 3.2.2**

2012 yılında fabrika-işyerleri ile görüşülerek 8. ve 9. sınıfta eğitim gören öğrencilerin fabrika ve işyerlerine ziyaretlerinin sağlanması.

#### **Faaliyet 3.2.3**

2012 yılında okul, kurum ve kuruluşlarla ortaklaşa gerçekleştirilen projelerin yürütülmesi için en az 5 değerlendirme toplantısının yapılması.

### **PERFORMANS GÖSTERGESİ**

Yapılan konferans, gezi sayısı, açılan kurs sayısı, düzenlenen toplantı sayısı, faaliyetlere katılacak öğrenci sayısı.

PERFORMANS GÖSTERGE/HEDEF TABLOSU										
SAM	3	PERFORMANS HEDEFLERİ								SP Dönem P.Hedefi
		Performans Göstergeleri	2008	2009	2010	2011	2012	2013	2014	
PH	1	Düzenlenen Konferans Sayısı	0	3	1	2	1	2	1	7
PH	2	İşyerlerine Yapılan Ziyaret Sayısı	0	10	100	200	100	100	100	600
PH	3	Projeler için Düzenlenen Toplantı Sayısı	3	3	5	5	5	5	5	25

Tablo 28. SAM 3.2 Performans Gösterge ve Hedef Tablosu

**Hedef 3.3**

Beşinci yılın sonunda Meslekî ve Teknik Eğitimdeki %40 olan okullaşma oranının %65'e çıkarılması.

**Faaliyet 3.3.1**

2012 yılında ilköğretim okullarından mezun olacak öğrencilere meslekî okulların tanıtılmasına yönelik Milli Eğitim Müdürlüğüne hazırlanan tanıtım cd'si, sunum vb. çalışmaların bütün ilköğretim kurumlarına dağıtılması ve rehber öğretmenler nezaretinde il genelinde en az 300 tanıtım faaliyetinin yapılması.

**Faaliyet 3.3.2**

2012 yılında ilköğretim okulu öğrencilerinin meslekî okulları gezerek meslek alanları ile ilgili fikir sahibi olmalarını sağlamak amacıyla herhangi bir üst eğitim kurumu ve meslekleri tanıtıcı en az 1 gezi düzenlenmesi.

**Faaliyet 3.3.3**

Okullarda yıl içinde her ay farklı bir meslek dalını tanıtan değişik meslek guruplarından kendisini kanıtlamış kişi ve kuruluşlarla (Meslek odaları, sanayi ticaret odaları vb.) en az 8 seminer düzenlenmesi.

**PERFORMANS GÖSTERGESİ:**

Açılan kurs sayısı ve fotoğraflar, öğrenci sayısı, mesleki eğitimde açılan bölüm sayısı ile tanıtıma yönelik faaliyet sayısı, yapılan okulun fotoğrafları.

PERFORMANS GÖSTERGE/HEDEF TABLOSU										
SAM	3	PERFORMANS HEDEFLERİ								SP Dönem P.Hedefi
		Performans Göstergeleri	2008	2009	2010	2011	2012	2013	2014	
SH	3									
PH	1	Tanıtım Seminerleri Sayısı	200	250	270	290	300	320	340	1520
PH	2	Düzenlenen Gezi Sayısı	1	1	1	1	1	1	1	5
PH	3	Düzenlenen Seminer Sayısı			8	8	8	8	8	40
PH	4	Yapılan Meslek Lisesi Sayısı						1		1

Tablo 29. SAM 3.3 Performans Gösterge ve Hedef Tablosu

## TEMA 4

## AB Uyum

**AMAÇ 4**

Eğitim öğretime yapılan katkının artırılması, öğretmen ve öğrencilerin AB ülkelerindeki akranları ile aynı eğitim seviyesine gelebilmesi için eğitim ve öğretim kurumlarında AB proje çalışmalarının artırılması; çağdaş değerler toplumumuza kazandırılırken Türk dilin ve kültürünün korunması ve geliştirilmesi amacıyla çalışmalar yapmak.

**Hedef 4.1**

Türk dili ve kültürünün korunması ve geliştirilmesi için çalışmalar yapılması.

**Faaliyet 4.1.1**

Yerel medya kuruluşlarıyla işbirliği yaparak Türk dili ve kültürünün güzelliklerini tanıtıcı en az bir konferans ve bir eğitim programı hazırlanması.

**Faaliyet 4.1.2**

Dilimizin doğru kullanımını ön plana çıkaracak en az 1 kültür yarışması düzenlenmesi.

PERFORMANS GÖSTERGE/HEDEF TABLOSU										
SAM	4	Performans Göstergeleri	PERFORMANS HEDEFLERİ							SP Dönem P.Hedefi
			2008	2009	2010	2011	2012	2013	2014	
SH	1									
PH	1	Düzenlenen Konferans ve Eğitim Programlarının Sayısı		1	2	2	2	2	2	10
PH	2	Düzenlenen Yarışma Sayısı		1	1	1	1	1	1	5

Tablo 30. SAM 4.1 Performans Gösterge ve Hedef Tablosu

**Hedef 4.2**

Meslekî Eğitim ve diğer alanlarda AB mevzuatına uyum çerçevesince, AB Ülkeleriyle ortak çalışma gerçekleştiren okul sayısının 5. yılın sonunda %40 seviyesine çıkarılması.

**Faaliyet 4.2.1**

Avrupa Birliği Eğitim Projeleri hazırlanmasında en az 40 okula rehberlik yapılması.

**Faaliyet 4.2.2**

Okul ve kurumlarımızın AB projeleri hazırlaması için düzenlenecek seminerlerle 500 öğretmene rehberlik edilmesi.

### **PERFORMANS GÖSTERGESİ:**

AB proje başvuru sayısı ve kabul edilen proje sayısı, yapılan kültürel faaliyet sayısı, faaliyetlerden fotoğraflar, belgeler, AB proje dokümanları.

PERFORMANS GÖSTERGE/HEDEF TABLOSU										
SAM	4	Performans Göstergeleri	PERFORMANS HEDEFLERİ							SP Dönem P.Hedefi
			2008	2009	2010	2011	2012	2013	2014	
SH	2									
PH	1	Rehberlik Yapılan Okul Sayısı	50	60	70	80	40	40	40	270
PH	2	AB Projeleri Kapsamında Seminer Verilen Okul Sayısı	400	400	400	400	500	500	500	2300

**Tablo 31. SAM 4.2 Performans Gösterge ve Hedef Tablosu**

### **Hedef 4.3**

Proje hazırlayan okul sayısını arttırmak için yıl sonuna kadar tüm okullarımızın en az 1 adet AB projesi hazırlamalarının sağlanması.

#### **Faaliyet 4.3.1**

En az 75 okulda proje ekiplerinin oluşturulması.

#### **Faaliyet 4.3.2**

İlimiz genelinde kabul edilip gerçekleştirilen projeler kapsamında yapılan çalışmaların ve yurt içi-yurt dışı çalışma ziyaretleri izlenimlerinin paylaşılması amacıyla yılda en az 2 kez toplantı yapılması.

#### **Faaliyet 4.3.3**

Proje gereği yurt dışına giden okulların, projelerinin içeriğiyle ilgili raporlarını ve projeden kazanımlarını Millî Eğitim Müdürlüğü web sitesinin projeler bölümünde yayımlayarak paylaşım açmalarının sağlanması.

#### **Faaliyet 4.3.4**

AB projelerinde STK'larla işbirliği yapılarak istihdama ve hibeye yönelik proje sayısının artırılması.

### **PERFORMANS GÖSTERGESİ:**



Okullarda kurulan proje ekibi sayısı, hazırlanan ve kabul edilen proje sayısı, web sayfasında yayınlanan proje izlenim sayısı, yapılan proje sayısı, proje izlenimi tanıtım toplantı sayısı

PERFORMANS GÖSTERGE/HEDEF TABLOSU										
SAM	4	Performans Göstergeleri	PERFORMANS HEDEFLERİ							SP Dönemi P. Hedefi
			Önceki Yıllar		İlk Yıl	Sonraki Yıl Hedefleri				
SH	3		2008	2009	2010	2011	2012	2013	2014	
PH	1	Okullarda kurulan proje ekibi sayısı,	50	60	65	70	75	80	90	380
PH	2	Yurt dışı izlenimleri toplantı sayısı,	-	-	2	2	2	2	2	10
PH	3	Web sayfasında yayınlanan proje izlenim yazı sayısı,	-	20	25	30	30	35	40	160
PH	4	Yapılan proje sayısı	60	65	70	75	85	90	100	440

Tablo 32. SAM 4.3 Performans Gösterge ve Hedef Tablosu

**TEMA 1****Eğitim Öğretim Hizmetleri****AMAÇ 5**

Bütün kurumlarda öğrencilerin düşünme, algılama, sorumluluk alabilme ve sorun çözebilme özelliklerine sahip, milli manevi değerleri özümsemiş, yeni fikirlere ve değişime açık bireyler olarak yetiştirilmesini sağlamak.

**Hedef 5.1**

Öğrencilerin kutlanacak belirli gün ve haftalarda ilköğretim ve ortaöğretim okullarında yaşayarak öğrenme becerilerini kazandıracak çalışmalar yapılması.

**Faaliyet 5.1.1**

Sosyal kulüp çalışmaları ve sınıf içi etkinliklerle ilgili öğrencilerin faaliyetlerinden oluşan en az 1 sergi açmalarının sağlanması.

**Faaliyet 5.1.2**

2014 yılı sonuna kadar satranç kulübü olan okul sayılarının artırılması.

**Proje 5.1.2.1**

İl düzeyinde tüm satranç kulüplerinin katılacağı yarışmaların düzenlenmesi.

**Faaliyet 5.1.3**

Millî, manevî, tarihî değerlerin tanıtılması ve yaşatılabilmesi için öğrencilerden seçilen grupların yıl içerisinde en az 1 tarihî yeri ziyaret etmelerinin sağlanması.

**Faaliyet 5.1.4**

İstiklal Marşının yazılmasına gerekçe olan tarihî gerçeklerin öğrencilere kavratılabilmesi için kompozisyon ve güzel okuma konularında en az 2 yarışma düzenlenmesi.

#### Proje 5.1.4.1

Her yıl bir kez İstiklal Marşını yorumlamaya yönelik kompozisyon yarışmaları düzenlenmesi.

#### Proje 5.1.4.2

İstiklal Marşımızın usulüne uygun okuma yarışmaları yapılması.

#### Faaliyet 5.1.5

Öğrencilerin millî, manevî değerleri özümsemeleri ve özgüven kazanabilmeleri için en az 1 kez millî manevî değerlerimiz konulu tiyatro ve oratoryo çalışmalarının yapılması.

#### PERFORMANS GÖSTERGESİ:

Yapılan sergi, gezi, yarışma, tiyatro ve ödül töreni sayısı

PERFORMANS GÖSTERGE/HEDEF TABLOSU										
SAM	5	Performans Göstergeleri	PERFORMANS HEDEFLERİ							
			Önceki Yıllar		İlk Yıl	Sonraki Yıl Hedefleri				SP Dönemi P. Hedefi
SH	1		2008	2009	2010	2011	2012	2013	2014	
PH	1	Açılan Sergi Sayısı	-	-	100	150	200	250	300	1200
PH	2	Satranç takımı kurulan okul sayısı	-	-	100	100	100	100	100	500
PH	3	Okul bazında Öğrencilerin tarihi yer gezi sayısı	-	-	1	1	1	1	1	5
PH	4	İstiklal marşı okuma ve kompozisyon yarışması	2	2	2	2	2	2	2	10
PH	5	Millî ve manevî değerlere yönelik tiyatro çalışması	-	-	1	1	1	1	1	5

Tablo 33. SAM 5.1 Performans Gösterge ve Hedef Tablosu

**Hedef 5.2**

Spor ve izcilik faaliyetlerine katılan öğrenci sayısı ve etkinlik çeşitliliğinin artırılması.

**Faaliyet 5.2.1**

Okulların yıl içinde yaptıkları faaliyetler ve elde ettikleri başarılı çalışmalarda ödüllendirilen öğrenci sayılarının artırılması.

**Faaliyet 5.2.2**

Sporla ilgili diğer kurum ve kuruluşlarla işbirliğine gidilerek sporcu ve izci öğrenci sayısının artırılması.

**PERFORMANS GÖSTERGESİ:**

Spor faaliyetlerine katılan öğrenci sayısı ve düzenlenen spor faaliyeti sayısı

PERFORMANS GÖSTERGE/HEDEF TABLOSU										
SAM	5	Performans Göstergeleri	PERFORMANS HEDEFLERİ							SP Dönemi P. Hedefi
			Önceki Yıllar		İlk Yıl	Sonraki Yıl Hedefleri				
SH	2		2008	2009	2010	2011	2012	2013	2014	
PH	1	Ödüllendirilen Öğrenci Sayısı	50	60	70	80	90	95	100	435
PH	2	Sporcu Öğrenci Sayısı	8.000	8.500	9.000	9.500	10.000	10.500	11.000	50.000
PH	3	Düzenlenen Faaliyet Sayısı	-	-	5	5	-	-	-	10

Tablo 34. SAM 5.2 Performans Gösterge ve Hedef Tablosu

**Hedef 5.3**

Öğrencilerin zararlı davranışlardan uzak tutulması ve daha sağlıklı bireyler olarak yetiştirilmeleri için eğitici faaliyetler yapılması.

**Faaliyet 5.3.1**

Okullarımızda rehberlik servisinde uyuşturucu ve zararları konusunda konferans, panel, seminer düzenlenmesi.

**Faaliyet 5.3.2**

Hastanelerin alkol ve uyuşturucu bağımlılarının tedavi edildiği bölümlerini Yeşilay Kulübü öğretmen ve öğrencilerinin en az 1 kez ziyaret etmelerinin sağlanması.

### Faaliyet 5.3.3

İl Sağlık Müdürlüğü ile koordineli çalışılarak okullarımızda(Ağız-diş sağlığı, aşılar, beslenme eğitimi, AIDS, HB, kanser, verem, göz-KBB vb.) sağlık taramaları ve eğitim programları yapılması.

### PERFORMANS GÖSTERGESİ:

Düzenlenen panel, seminer sayısı, hastanelere düzenlenen gezi sayısı, seminerlere katılan öğrenci ve öğretmen sayısı.

PERFORMANS GÖSTERGE/HEDEF TABLOSU										
SAM	5	Performans Göstergeleri	PERFORMANS HEDEFLERİ							SP Dönem P.Hedefi
			2008	2009	2010	2011	2012	2013	2014	
SH	3									
PH	1	Gerçekleştirilen Faaliyet Sayısı	30	35	40	40	50	50	50	230
PH	2	Hastanelere Düzenlenen Gezi Sayısı			1	1	1	1	1	5
PH	3	Yapılan Sağlık Taramalarının Sayısı	20	20	20	20	20	25	30	115

**Tablo 35. SAM 5.3 Performans Gösterge ve Hedef Tablosu**

**TEMA 2****Eğitime Destek Hizmetleri****AMAÇ 6**

Denizli ilinde okul, derslik, donanım, onarım gibi ihtiyaçları karşılamak için gerekli çalışmaları yapmak.

**Hedef 6.1**

Her yıl ilimizde derslik başına düşen öğrenci sayısını standartlar seviyesine ulaşıncaya kadar Eğitime %100 Destek Projesi çerçevesinde çalışmaların devam ettirilmesi.

**Faaliyet 6.1.1**

Müdürlüğümüz organizasyonu ile hayırseverleri bir araya getirecek en az bir faaliyet yapılması.

**Faaliyet 6.1.2**

Okul yaptıran hayırseverlerin toplum huzurunda onore edilmesi için görsel basında en az 1 kez program düzenlenmesi, müdürlüğümüzce çıkarılacak kitap ve dergilerde hayırseverlere yer verilmesi.

**PERFORMANS GÖSTERGESİ:**

Yapılan protokol sayıları.

PERFORMANS GÖSTERGE/HEDEF TABLOSU										
SAM	6	PERFORMANS HEDEFLERİ								SP Dönem P.Hedefi
		Performans Göstergeleri	2008	2009	2010	2011	2012	2013	2014	
SH	1									
PH	1	Hayırseverleri Bir araya Getirecek Organizasyon Sayısı	3	3	2	2	1	1	1	7
PH	2	Çıkarılan Dergi ve Kitap Sayısı	1	1	1	1	1	1	1	5

Tablo 36. SAM 6.1 Performans Gösterge ve Hedef Tablosu

**Hedef 6.2**

İlimizde bulunan pansiyon ve yurtlarımızın yaşam standartlarının ve kullanım alanlarının geliştirilmesi ve 5 yılın sonuna kadar koğuş sisteminden oda sistemine geçirilmesi.

#### Faaliyet 6.2.1

Koğuş sisteminden oda sistemine geçirilecek pansiyonların tespitinin yapılarak geliştirme ve dönüştürme çalışmasının yapılması.

#### Faaliyet 6.2.2

İlimizde kız pansiyonlarından faydalanan öğrenci sayısını arttırmak amacıyla yeni yurt binalarının yapılması.

#### Performans Göstergesi

Oda sistemine geçen pansiyon ve yurt sayısı; pansiyon, yurtlar ve yurtlarda kalan öğrenci sayısı

PERFORMANS GÖSTERGE/HEDEF TABLOSU										
SAM	6	Performans Göstergeleri	PERFORMANS HEDEFLERİ							SP Dönem P.Hedefi
			2008	2009	2010	2011	2012	2013	2014	
SH	2									
PH	1	Dönüştürülen Yurt Sayısı			1	1	1	1	1	5
PH	2	Yapılan Yurt Sayısı				1	3	1	1	6

Tablo 37. SAM 6.2 Performans Gösterge ve Hedef Tablosu

### Hedef 6.3

İlimizde bulunan spor salonu sayısının artırılması.

#### Faaliyet 6.3.1

İl merkezi ve ilçelerde ihtiyaç olan spor salonlarından en az bir tanesinin yapılması.

## TEMA 3

## Halkla İlişkiler

**AMAÇ 7**

Denizli Millî Eğitim Müdürlüğü'nün basında ve kamuoyunda olumlu yönleri ile gündeme gelmesini sağlamak için kurumlarımızın ve okullarımızın yaptığı çalışmalarını kamuoyuna duyurmak, halkımızın müdürlüğümüze ve eğitime olan bakış açısını daha iyi seviyelere getirmek.

**Hedef 7.1**

Müdürlüğümüzün ve müdürlüğümüze bağlı okul ve kurumların çalışmalarının yazılı ve görsel basın yolu ile kamuoyuyla paylaşılması.

**Faaliyet 7.1.1**

Müdürlüğümüzün ve müdürlüğümüze bağlı okul ve kurumların çalışmalarını yazılı ve görsel basın yolu ile kamuoyuna duyurmak amacıyla 1 dergi çıkarılması.

**Faaliyet 7.1.2**

İlimizde yayın yapan yerel televizyon kuruluşları aracılığıyla ayda en az 8 eğitici program düzenlenmesi.

**PERFORMANS GÖSTERGESİ:**

Çıkarılan dergi, eğitici programlardan fotoğraflar ve video sayısı

PERFORMANS GÖSTERGE/HEDEF TABLOSU										
SAM	7	Performans Göstergeleri	PERFORMANS HEDEFLERİ							
			Önceki Yıllar		İlk Yıl	Sonraki Yıl Hedefleri				SP Dönemi P. Hedefi
			2008	2009	2010	2011	2012	2013	2014	
SH	1									
PH	1	Çıkarılan Dergi sayısı	-	-	1	1	1	1	1	5
PH	2	Yapılan tv program sayısı	-	8	8	8	8	8	8	40

Tablo 38. SAM 7.1 Performans Gösterge ve Hedef Tablosu



**Hedef 7.2**

Ulusal ve uluslararası bilgi olimpiyatlarına katılımın artırılması.

**Faaliyet 7.2.1**

Başarılı öğrencilerin tespit ve teşvik edilmesi, belirlenen branş öğretmeni rehberliğinde hazırlıkların yapılarak öğrencilerin başarılı oldukları alanlarda olimpiyatlara katılımının artırılması.

**Faaliyet 7.2.2**

Olimpiyatlarda başarılı olan öğrencilerin ödüllendirilmesi diğer öğrencilerin ise teşvik edilmesi.

**Faaliyet 7.2.3**

İmkânı olan okullarımızda bilim olimpiyatları düzenlenmesinin teşvik edilerek en az 3 bilim olimpiyatının düzenlenmesi.

**Faaliyet 7.2.4**

Olimpiyatta sunulan eserlerin medya aracılığıyla paylaşımının sağlanması.

**PERFORMANS GÖSTERGESİ:** Olimpiyatlara katılan öğrenci sayısı, ödüllendirilen veya başarılı olan öğrenci sayısı, düzenlenen bilgi yarışması sayısı.

PERFORMANS GÖSTERGE/HEDEF TABLOSU										
SAM	7	Performans Göstergeleri	PERFORMANS HEDEFLERİ							SP Dönem P.Hedefi
			2008	2009	2010	2011	2012	2013	2014	
SH	2									
PH	1	Olimpiyatlara Katılan Öğrenci Sayısı	3	4	8	9	40	50	60	167
PH	2	Başarılı Olan ve Ödüllendirilen Öğrenci Sayısı	5				10	12	14	36
PH	3	Düzenlenen Olimpiyat Sayısı	2	2	2	3	3	3	3	14
PH	4	Medya ile Paylaşılan Proje Sayısı	5				5	5	5	15

Tablo 39. SAM 7.2 Performans Gösterge ve Hedef Tablosu

**TEMA 1****Eğitim Öğretim Hizmetleri****AMAÇ 8**

İlköğretim çağı dışındaki okuma yazma bilmeyenlerin okur yazar haline getirilmesi ve eğitim öğretime devam eden öğrencilere okuma alışkanlığının kazandırılması.

**Hedef 8.1**

2009 yılı verilerine göre 56.848 olan okuma yazma bilmeyenlerin sayısını azaltmak amacıyla her yıl 8.600 kişiyi okur yazar yaparak 5 yılın sonunda okur yazar olmayan 43.000 kişinin okur yazar yapılması.

**Faaliyet 8.1.1**

Başta kırsal kesimdekiler ve dezavantajlılar (Yaşlılar, kadınlar ve engelliler vb.) olmak üzere okuma yazma bilmeyenlerin adresleri tespit edilerek, okuma yazma kurslarına katılımın artırılması.

**Faaliyet 8.1.2**

Okuma yazma bilmeyen vatandaşlara yönelik kursların sayısının artırılması.

**Faaliyet 8.1.3**

Okuma yazma kurslarının tanıtımı ve teşviki için en az 2 broşürün basılması.

**Proje 8.1.1**

“Okumayan Kalmasın” Projesinin Uygulanması

**PERFORMANS GÖSTERGESİ:**

Okur yazar yapılan vatandaş sayısı, açılan kurs sayısı.

PERFORMANS GÖSTERGE/HEDEF TABLOSU										
SAM	8	PERFORMANS HEDEFLERİ								SP Dönem P.Hedefi
		Performans Göstergeleri	2008	2009	2010	2011	2012	2013	2014	
PH	1	Okur Yazar Yapılan Vatandaş Sayısı	1500	3080	8600	8600	8600	8600	8600	43000
PH	2	Açılan Okuma Yazma Kursu	350	385	400	410	420	430	440	2100
PH	3	Yayımların yıl içindeki basım sayısı			2	2	2	2	2	10

Tablo 40. SAM 8.1 Performans Gösterge ve Hedef Tablosu

**Hedef 8.2**

2009-2010 eğitim öğretim yılında başlattığımız Her Ay 1 kitap Okuma projesini arttırarak devam ettirip 2014 yılı sonuna kadar öğrencilerin kitap okuma ortalamasının yılda 15 kitap seviyesine çıkarılması.

**Faaliyet 8.2.1**

Sınıf bazında her öğrencinin ne kadar kitap okuduğunu gösteren çizelgelerin tutulması ve dönem sonlarında dereceye giren öğrencilerin ödüllendirilmesi.

**Faaliyet 8.2.2**

Öğrenci velilerine yönelik kitap okumayı özendirici en az 2 toplantı yapılması.

**Faaliyet 8.2.3**

Öğrenci ve öğretmenlerimiz için kitap fuarlarına, kitapçılara ve kütüphanelere gezi düzenlenmesi.

**Faaliyet 8.2.4**

Her dönem sınıflar arası ve okullar arası kitap takası yapılması.

**Faaliyet 8.2.5**

Türkiye Okuyor-Denizli Okuyor projesi kapsamında öğrencilerin her gün belirli süreyle kitap okumasının sağlanması.

**Faaliyet 8.2.6**

Okumayı sevdirmeye amacıyla 'yazar-öğrenci buluşması' düzenlenmesi.

**Proje 8.2.1**

“Denizli Okuyor Projesi”nin uygulanması.

**PERFORMANS GÖSTERGESİ:**

Zenginleştirilen kitap listesi, gezi fotoğrafları, “Denizli Okuyor Projesi”, kitap takası, öğrenci başına düşecek kitap sayısı

PERFORMANS GÖSTERGE/HEDEF TABLOSU										
SAM	8	Performans Göstergeleri	PERFORMANS HEDEFLERİ							SP Dönem P.Hedefi
			2008	2009	2010	2011	2012	2013	2014	
PH	1	Pano oluşturulan sınıf sayısı	1452	400	2200	1000	949			6001
PH	2	Velilere yapılan toplantı sayısı(sınıflar bazında)	980	980	1470	1470	1960	1960	1960	8820
PH	3	Gezi düzenleyen okul sayısı	10	13	20	25	30	35	40	150
PH	4	Kitap takası yapan okul sayısı		20	30	40	50	70	150	340
PH	5	Kitap okuyan öğrenci sayısı	152450	153051	162282	162282	162282	162282	162282	811410
PH	6	İlimize davet edilen yazar sayısı		2	3	4	4	5	6	22

**Tablo 41. SAM 8.2 Performans Gösterge ve Hedef Tablosu**



**TEMA 1****Eğitim Öğretim Hizmetleri****AMAÇ 9**

İl Millî Eğitim Müdürlüğü'nün ve okulların kalite standardının yükseltilmesi için kurumumuza bağlı öğretmen, öğrenci ve tüm personelin verimliliğinin artırılması, moral ve motivasyonunun en üst seviyeye çıkarılması, değişen teknolojik şartlara uyum sağlayacak bilgi ve teknolojik donanımının sağlanması.

**Hedef 9.1**

Bakanlığımızın amaçlarına ve yeni müfredata uygun olarak teknolojinin aktif kullanımının sağlanması.

**Faaliyet 9.1.1**

Öğretmenlerin bilgisayar kullanım kurslarına (Word, Excel, Powerpoint sunu hazırlama) alınması.

**Faaliyet 9.1.2**

Bilgisayar kullanım becerisi iyi olan 45 öğretmene photoshop ve film kesme kurslarının düzenlenmesi.

**Faaliyet 9.1.3**

Dış basın ile branştaki yabancı yayınları takip edebilme açısından özellikle genç personele yabancı dil kursları açılması.

**Faaliyet 9.1.4**

Bilgisayar laboratuvarı bulunan her okulun kendi öğrencilerinin en az % 15'inin teknoloji kullanım kurslarına alınmasının sağlanması.

**Faaliyet 9.1.5**

Fatih projesi kapsamında okullarımızın teknolojik araç-gereçlerle donatılmasına orantılı olarak yıllara göre proje kapsamına alınan okulların öğretmenlerinin hizmetiçi eğitime alınması.

**PERFORMANS GÖSTERGESİ:**

Eđitime alınan öğretmen/öđrenci sayıları, sertifika sahibi öğretmen sayısı, Yabancı dil bilgisi KPDS C seviyesinde olan personel sayısı, kurumda eđitime alınan personel(öđretmen dahil)/öđrenci sayıları, sertifika sahibi personel sayısı, Yabancı dil bilgisi KPDS C seviyesinde olan personel sayısı,

PERFORMANS GÖSTERGE/HEDEF TABLOSU										
SAM	9	Performans Göstergeleri	PERFORMANS HEDEFLERİ							SP Dönem P.Hedefi
			2008	2009	2010	2011	2012	2013	2014	
SH	1									
PH	1	Açılan bilgisayar kullanım kursuna katılım sayısı	184	144	150	200	120	120	120	710
PH	2	Photoshop ve film kesme kursuna katılım	35	52	80	120	45	45	45	335
PH	3	Yabancı dil kursuna katılım sayısı	81	92	100	120		100	100	420
PH	4	Açılan teknoloji kursu sayısı			10	10	10	10	10	50
PH	5	Fatih Projesi kapsamında seminer verecek öğretmen sayısı					800	3500	3500	7800

**Tablo 42. SAM 9.1 Performans Gösterge ve Hedef Tablosu**

## **Hedef 9.2**

Kurum içinde yapılan memnuniyet anketi sonuçlarına göre memnuniyet oranının her yıl en az 3 puan yükseltilmesi; ayrıca kurum içinde aralıklarla memnuniyet anketi uygulanarak, sonuçların birim amirleri tarafından değerlendirilip AR-GE'ye iyileştirme çalışmaları yapılması için gönderilmesi.

### **Faaliyet 9.2.1**

Kurum çalışanlarımızın kaynaşması amacıyla en az bir kez moral gecesi düzenlenmesi.

### **Faaliyet 9.2.3**

Kurum çalışanlarımızın tarihî ve turistik değeri olan yörelerimizi tanımaları, birbirleriyle kaynaşmaları amacıyla en az bir gezi düzenlenmesi.

## **PERFORMANS GÖSTERGESİ:**

Anket sonuçları, işlem yapılan yazı sayısı, düzenlenen etkinlik sayısı

PERFORMANS GÖSTERGE/HEDEF TABLOSU										
SAM	9	Performans Göstergeleri	PERFORMANS HEDEFLERİ							SP Dönem P.Hedefi
			2008	2009	2010	2011	2012	2013	2014	
PH	1	Motivasyon Gecesi		1	1	1	1	1	1	5
PH	2	Düzenlenen Geziler			1	1	1	1	1	5

**Tablo 43. SAM 9.2 Performans Gösterge ve Hedef Tablosu**

## TEMA 1

## Eğitim Öğretim Hizmetleri

**Amaç 10**

İlköğretimde ve ortaöğretimde eğitim gören öğrenciler, eğitimciler ve velilerin çevre ve tasarruf bilincinin artırılması.

**Hedef 10.1:**

Okul yöneticileri, öğrenciler ve velilerin çevre ve geri dönüşüm konusunda bilinçlendirilmesi amacıyla çalışmalar yapılması.

**Faaliyet 10.1.1**

Bahar aylarında düzenlenecek etkinliklerle toplumda geri dönüşüm konusunda bilinç oluşturulması.

PERFORMANS GÖSTERGE/HEDEF TABLOSU										
SAM	10	Performans Göstergeleri	PERFORMANS HEDEFLERİ						SP Dönemi P. Hedefi	
			Önceki Yıllar		İlk Yıl	Sonraki Yıl Hedefleri				
SH	1		2008	2009	2010	2011	2012	2013	2014	
PH	1	Yapılan Geri Dönüşüm Günleri Projesi	-	1	1	1	1	1	1	5

Tablo 44. SAM 10.1 Performans Gösterge ve Hedef Tablosu

**Hedef 10.2:**

Okul yöneticileri, öğrenciler ve velilerin tasarruf bilincinin artırılması ve ayrıca israfın önlenmesi konusunda çalışmalar yapılması.

**Faaliyet 10.2.1**

Okullarda su, elektrik ve ısı tasarrufu konularında için en az 1 bilgilendirme çalışması yapılması.

PERFORMANS GÖSTERGE/HEDEF TABLOSU										
SAM	10	Performans Göstergeleri	PERFORMANS HEDEFLERİ						SP Dönem P.Hedefi	
			2008	2009	2010	2011	2012	2013		2014
PH	1	Su ve elektrik tasarrufu konularında yapılan bilgilendirme çalışması			1	1	1	1	1	5

Tablo 45. SAM 10.2 Performans Gösterge ve Hedef Tablosu

**TEMA 1****Eğitim Öğretim Hizmetleri****Amaç 11**

Eğitim sisteminin içinde yer alan engellilerin okullaşması ve engellilerin daha yaşanabilir bir eğitim ortamına kavuşmalarını sağlamak.

**Hedef 11.1 :**

Denizli'deki engellilerin okullaşmasının sağlanması için uygun ortam ve materyallerin hazırlanması.

**Faaliyet 11.1.1**

Temin edilecek bir arsa üzerine hayırsever katkıları ile otistik öğrencilere yönelik okul öncesi, ilköğretim ve iş eğitim merkezinin bir arada bulunduğu Otistik Çocuklar Eğitim Merkezi kompleksinin yapılması.

**Faaliyet 11.1.2**

Gelişmişlik düzeyine göre sosyal etkileşim ve materyal paylaşım projesinin hayata geçirilmesi.

**Faaliyet 11.1.3 :**

Engelli öğrencilerimizin eğitimlerini bilimsel çalışmalarla ve oyunla tamamlamaları, kendilerini geliştirme imkanlarını sağlamak amacıyla Engelli Öğrenci Oyuncak Kütüphanesi kurulma çalışmalarının yapılması.

**Faaliyet 11.1.4**

Müdürlüğümüze bağlı il genelindeki tüm kurumlardan engellilerin daha rahat yararlanmalarını sağlayabilmek amacıyla engelli rampası, engelli tuvaleti çalışmalarının yapılması.

**Faaliyet 11.1.5**

İl genelinde kaynaştırmaya tâbi okullarımızın tamamında BEP (Bireysel Eğitim Planı) birimleri ve destek odalarının oluşturulmasının tamamlanması.



## STRATEJİK PLAN GENEL DURUM TABLOSU

PERFORMANS GÖSTERGE/HEDEF TABLOSU										
SAM	11	Performans Göstergeleri	PERFORMANS HEDEFLERİ							SP Dönem P.Hedefi
			2008	2009	2010	2011	2012	2013	2014	
PH	1	Yapılan <i>Otistik Çocuklar Eğitim Merkezi</i> sayısı					1			1
PH	2	Yapılan <i>Sosyal Etkileşim ve Paylaşım Projesi</i>			1	1	1	1	1	5
PH	3	Yapılan <i>Engelli Öğrenci Oyuncak Kütüphanesi</i>					1			1
PH	4	Engelliler için yapılan araç-gereç sayısı	10	10	20	20	13			53
PH	5	Kurulan <i>Destek Odası</i> sayısı			1	1	20	20	20	62

Tablo 46. SAM 11.1 Performans Gösterge ve Hedef Tablosu

**Hedef 11.2 :**

Toplumda engellilere yönelik toplumsal bakış açısının iyileştirilmesi amacıyla çalışmalar yapılması.

**Faaliyet 11.2.1**

Öğrencilere empati yapabilme yeteneği kazandırmak amacıyla Engelli Öğrencilere Toplumsal Bakış Açısı seminerleri verilmesi.

PERFORMANS GÖSTERGE/HEDEF TABLOSU										
SAM	11	Performans Göstergeleri	PERFORMANS HEDEFLERİ							SP Dönemi P. Hedefi
			Önceki Yıllar		İlk Yıl	Sonraki Yıl Hedefleri				
SH	2		2008	2009	2010	2011	2012	2013	2014	
PH	1	Seminer verilen öğrenci sayısı	-	-	500	500	500	500	500	2500

Tablo 47. SAM 12.1 Performans Gösterge ve Hedef Tablosu

SAM	SH	Yatırım	Okul Öncesi	Donatım	Kültür	Eğt. Öğrt.	Hizmetiçi	Özel Öğret.	Yaygın Eğt.	Strateji	OBSİ	Mesleki Eğt.	Özel Eğt.
SAM:1	SH:1.1	*	*	*									
	SH:1.2		*			*							
SAM:2	SH:2.1	*				*				*			
	SH:2.2					*	*						
	SH:2.3					*	*						
	SH:2.4	*				*							
	SH:2.5					*			*			*	
	SH:2.6			*		*		*					
	SH:2.7						*	*					
	SH:2.8	*				*							
SAM:3	SH:3.1					*	*		*			*	
	SH:3.2				*	*	*					*	
	SH:3.3	*				*						*	
SAM:4	SH:4.1				*	*				*			
	SH:4.2									*		*	
	SH:4.3					*				*			
SAM:5	SH:5.1				*	*					*		
	SH:5.2								*		*		
	SH:5.3				*	*							
SAM:6	SH:6.1	*			*								
	SH:6.2	*		*									*
SAM:7	SH:7.1				*								
	SH:7.2				*	*					*		
SAM:8	SH:8.1						*		*	*		*	*
	SH:8.2			*	*	*				*			
SAM:9	SH:9.1					*	*			*			
	SH:9.2				*					*			
SAM:10	SH:10.1				*					*			
	SH:10.2				*								
SAM:11	SH:11.1	*			*					*			*
	SH:11.2									*			*

# III. BÖLÜM

2010-2014

## Gelişim Stratejileri



## İZLEME DEĞERLENDİRME

İzleme, Stratejik Plan uygulamasının sistematik olarak takip edilmesi ve raporlanması, değerlendirme ise uygulama sonuçlarının amaç ve hedeflere kıyasla ölçülmesi ve söz konusu amaç ve hedeflerin tutarlılık ve uygunluğunun analizi olarak tanımlanmaktadır.

Stratejik Planda ortaya konulan hedeflere ilişkin olarak yıllık iş planlarının oluşturulması ve hedeflere ilişkin somut göstergelerin geliştirilmesi önem arz etmektedir. Diğer taraftan, stratejik planın gerçekleştirilmesinde etkili bir izleme ve değerlendirme sisteminin kurulması temel kritik başarı faktörü olarak görünmektedir.

Bu nedenle planda yer alan hedeflerin gerçekleşmesine ilişkin gelişmelerin 6'şar aylık dönemlerle izlenmesi amacıyla raporlama sistemi geliştirilecektir. Geliştirilecek raporlama sisteminde planının uygulamasına ilişkin gelişmelerin yanı sıra gerçekleştirilemeyen faaliyetlerin nedenleri, olası tıkanıklıklar ve bunlara ilişkin çözüm önerileri yer alacaktır.

Söz konusu raporlama formatı çerçevesinde tüm birimler kendi görev alanları itibarıyla ilgili oldukları stratejik amaç ve hedefleri dikkate alarak gelişmelere ilişkin mevcut durum bilgileri ile engel ve tıkanma nedenlerini tespit ederek strateji geliştirme birimine ileteceklerdir. Strateji Geliştirme birimince planın işleyişine ilişkin özet bir rapor hazırlanarak üst yöneticiye sunulacaktır.

5018 sayılı kanun çerçevesinde hazırlanan yıllık raporların yanı sıra yıl içindeki uygulamaların takibine imkân tanıyacak belirli dönemleri içeren raporlama ile uygulamaların izlenmesi ve gerekli değerlendirmelerin yapılarak faaliyetlerin sürekli olarak iyileştirilmesinin sağlanması öngörülmektedir.

İzleme ve Değerlendirme Formları

### **AÇIKLAMALAR**

Müdürlüğümüz Birimleri Stratejik Planlama gereği, planda yer alan amaç ve hedefleri gerçekleştirmeye yönelik yapılacak çalışmaların izlenmesi ve değerlendirilmesi kapsamında aşağıda yer alan tabloları kullanacaklardır.

1: Her bir amaç ve bu amaca yönelik hedefler, bu çerçevede yapılacak faaliyet - projeler, sorumlu kişi-kurumlar belirlenmiş olup, bu doğrultuda koordineli olarak çalışmalar yürütülecektir.

2: Yapılacak çalışmaları zaman çizelgesi birimlerce ayrı ayrı ve koordineli olmak üzere birlikte doldurulacaktır.

3: Yapılacak çalışmaların maliyetlendirilmesi birimlerce ayrı ayrı ve koordineli olmak üzere birlikte doldurulacaktır.

4: Yapılacak çalışmalarda ulaşılan performans düzeyini değerlendirmeye yönelik belirlenmiş olan ölçütler birimlerce ayrı ayrı ve koordineli olarak doldurulacaktır.

# EKLER

EK – 1 . Kullanılan Üst Belgeler

EK – 2 . Görev Dağılım Şemaları

## KULLANILAN ÜST BELGELER

	9. Kalkınma Planı	60. Hükümet Eylem Planı	MEB Stratejik Belgesi	Denizli İl Özel İdaresi SP	17. Milli Eğitim Şura Kararları	AB Müktesebatına Uyum Programı	Eğitim ve İnsan Kaynakları Raporu
<b>SAM:1</b>							
SH:1.1	*	*	*		*		
SH:1.2	*	*	*	*	*		
<b>SAM:2</b>							
SH:2.1	*	*	*	*			
SH:2.2	*	*	*				
SH:2.3	*		*				
SH:2.4	*	*	*	*			
SH:2.5	*	*	*	*			
SH:2.6	*	*	*				
SH:2.7	*	*	*		*		
<b>SAM:3</b>							
SH:3.1	*	*	*				*
SH:3.2	*	*	*			*	
SH:3.3	*	*	*	*	*		*
<b>SAM:4</b>							
SH:4.1	*	*	*		*		*
SH:4.2	*	*	*	*		*	
SH:4.3	*	*	*			*	
<b>SAM:5</b>							
SH:5.1	*	*	*		*		
SH:5.2	*	*	*				
SH:5.3	*	*	*	*	*		
<b>SAM:6</b>							
SH:6.1	*	*	*	*	*		
SH:6.2	*	*	*	*	*		
<b>SAM:7</b>							
SH:7.1	*		*				*
SH:7.2	*		*			*	*
<b>SAM:8</b>							
SH:8.1	*	*	*	*	*		*
SH:8.2	*	*	*	*	*		*
<b>SAM:9</b>							
SH:9.1	*	*	*		*	*	
SH:9.2	*	*	*	*	*		*
<b>SAM:10</b>							
SH:10.1	*		*				*
SH:10.2	*	*	*				
<b>SAM:11</b>							
SH:11.1	*	*	*				
SH:11.2	*	*	*				

## GÖREV DAĞILIM ŞEMALARI

## ÖZLÜK ŞUBESİ

Özlük ön işlem hizmetlerinin yapılması.
Atamaya yönelik işlemler
Sicil Raporlarına yönelik işlemler
Kademe ilerlemesi ve derece yükselmesi ile ilgili işlemler
Ödül ve cezalara ilişkin işlemler
Tüm izinlerle ilgili işlemler
Kadro ve terfi hizmetlerinin yapılması
Görevden ayrılma ve göreve son vermeye yönelik iş ve işlemler
Emeklilik işlemleri
Sicil hizmetlerine yönelik iş ve işlemler
Hizmet birleştirmelerinin yapılması
Pasaport işlemlerinin yapılması
Sendikalarla ilgili işlemler
Daire mesai takip işlemleri
Dairenin ekders tablosunun yapılması
SGK iş ve işlemleri
İşe başlayan ve işten ayrılanların iş ve işlemleri
Okullardan gelen raporları İLSİS'e işlemek ve gerekli kontrolleri yapmak
<b>İLKSAN BİRİMİ</b>
İLKSAN iş ve işlemleri



**OKUL ÖNCESİ ŞUBESİ**

Okul Öncesi Eğitim Programlarının uygulanmasını sağlamak

Okul Öncesi Eğitim ile ilgili toplantı, panel, konferans vb. etkinlikleri düzenlemek

Okul Öncesi Eğitimin yaygınlaştırılması için gerekli tedbirleri almak

Anaokulları ve anasınıflarının ücret tespitini yapmak ve bakanlığa sunmak

**BURSLAR VE YURTLAR,  
ÖĞRETMENE HİZMET VE  
SOSYAL İŞLER ŞUBESİ**

İlköğretim ve Ortaöğretim öğrencilerinin yurt ve burslulukla ilgili iş ve işlemleri

E-burs ve E-yurt modül işlemleri

Dernek, vakıf, gerçek ve tüzel kişilere ait özel yurtların açılması, nakli, işletilmesi ve denetlenmesi ile ilgili iş ve işlemler

Öğretmen evleri ve diğer sosyal tesislerin yönetimi ile ilgili işlemler

Öğretmen evlerine ait genel denetim raporlarını Bakanlık Makamına sunmak

Yurtların mahalli denetimlerinin yapılması

YİBO ve pansiyonların kalite artırma çalışmalarını yapmak

Öğretmenevlerinin %5 katkı payı işlemleri

6 aylık gelir gider tablosunun yapılması

**ATAMA ŞUBESİ**

Personel durumunu takip ve norm kadro planlama hizmetleri

Açık yöneticilikler için ilan ve atama işlemleri

Öğretmen ve personelin atama ve yer değiştirmeye ilgili işlemler

Öğretmen görevlendirmelerinin yapılması

Okul tipleri ve hizmet alanlarına ait işlemler

Branş değişiklikleri işlemleri

Askere sevk terhis ve iptal işlemleri

Bölümle ilgili arşiv işlemleri

Yurtdışına giden öğretmenlerin iş ve işlemleri

Ücret onayları ile ilgili iş ve işlemler

4B sözleşmeli öğretmenlerin iş ve işlemleri

Öğretmenlerin atama ile ilgili mahkeme yazışma iş ve işlemleri

## ÖZEL ÖĞRETİM KURUMLARI ŞUBESİ

Özel Öğretim Kurumlarının müracaatlarını almak, açılış ve başlama izni ile ilgili işlemler

Özel Öğretim Kurumlarının yönetici ve diğer tüm personelin atama işlemlerini yürütmek

Özel Öğretim Kurumlarındaki aday personelin adaylık işlemlerini yürütmek

Özel Öğretim Kurumlarına ait ücret ilanının yerel basında yayımlanmasını sağlamak

Her yıl Özel Motorlu Taşıt Sürücü Kursları ile Özel Bilgisayar Kurslarına ait çalışma takvimini düzenlemek ve uygulamak

Özel öğretim kurumlarının denetim ve rehberlik işlemlerini yapmak

Özel dersane ve kursların Yıl Sonu Faaliyet Raporlarını almak ve bakanlığa sunmak

## İLKÖĞRETİM MÜFETTİŞLERİ BAŞKANLIĞI

Milli Eğitim Disiplin Kurulunun sekretarya ile ilgili iş ve işlemler

Soruşturma hizmetlerinin yapılması

Denetim raporlarını inceleme değerlendirme ve ilgili yerlere bilgi verme

Soruşturma raporlarını adli, idari ve disiplin yönünden değerlendirme

Şikayet ve müracaatları inceleme

İlköğretim Kurumlarında rehberlik

Özel Öğretim Kurumlarında rehberlik ve denetim yapma

## KÜLTÜR ŞUBESİ

Kültürel kitapların ve broşürlerin dağıtımı

Yarışmalar (Bilgi, Proje, Şiir- kompozisyon ve resim yarışmaları) ile ilgili iş ve işlemlerin yürütülmesi

Bakanlık ve yerel kültürel projelerin yürütülmesi

Belirli Gün ve Haftaların Kutlanması ile ilgili iş ve işlemlerin yürütülmesi

Proje ve Bilgi yarışmaları ile ilgili iş ve işlemlerin yürütülmesi

Geziler ( Bakanlık ve okul gezileri) ile ilgili iş ve işlemlerin yürütülmesi

Diploma, diploma denklik ve karne işlemlerinin yapılması

### **BASIN VE HALKLA İLİŞKİLER BİRİMİ**

Yerel ve ulusal basında yer alan haberleri değerlendirme

Milli Eğitim Müdürlüğü olarak yapılan faaliyetlerin yerel ve ulusal basın-yayınla paylaşılması

Basın arşivinin tutulması

**BÜTÇE ŞUBESİ**

Bütçe tekliflerini inceleme ve değerlendirme, planlama

Ödeneklerin dağıtımı ve sarfı

Tüm ihale, alım iş ve işlemlerini yapmak.

Merkez, ilçe okul ve kurumlarımızdan gelen bütçe tekliflerini incelemek, gerekli ödeneğin sağlanması için ilgili makamlara teklifte bulunmak.

Genel ve Özel idaresi bütçelerinden müdürlüğümüze ayrılan ödeneklerin mevzuata uygun olarak dağıtım ve sarf işlemlerini yapmak ve denetlemek.

Milli eğitim hizmetlerine ayrılan ödeneklerin ilçe ve merkez olarak planlamasını yapmak

İlköğretim okulları ve bağımsız anaokullarının yakacak, su, elektrik, telefon ve ADSL giderleri için gerekli ödeneği sağlamak

Müdürlüğümüz hizmet binasına Genel Bütçeden tüketime yönelik mal ve hizmet alımı yapmak.

Kamu zararı iş ve işlemlerini yapmak.

İlköğretim ve ortaöğretimde başarı çitasının yükseltilmesi, yetiştirme kurslarının açılmasının sağlanması ve iş ve işlemlerinin yürütülmesi.

**KANTİN VE OKUL AİLE BİRLİKLERİ BİRİMİ**

Okul kantinleriyle ilgili iş ve işlemleri yürütmek

Okul Aile Birlikleriyle ilgili iş ve işlemleri yürütmek

Yeni açılan okullarımız a donanım desteği sağlamak için İl Özel İdaresi ve Müdürlüğümüz bütçesinde gerekli kaynağı sağlamak ve alım iş ve işlemlerini yapmak.

## EĞİTİM - ÖĞRETİM ŞUBESİ

İlköğretim ve ortaöğretim öğrencileri ile ilgili iş ve işlemlerin yürütülmesi

Okulları açma, kapama ve okullara ad verme ile ilgili iş ve işlemlerin yürütülmesi

Yetiştirici Sınıf Öğretimi Programı iş ve işlemleri

Fen, Anadolu ve Anadolu meslek liseleri kontenjan belirleme işlemleri

İlk ve orta dereceli okullara öğrenci alım bölgelerinin tespit işlemleri

Okul Meclisleri ile ilgili iş ve işlemlerin yürütülmesi

Sınavlarla ilgili iş ve işlemlerin yürütülmesi

Eğitim ve öğretim ile ilgili projelerin yürütülmesi

Mezun öğrencilerin takibi ile ilgili iş ve işlemlerin yürütülmesi

*Eğitici Bilgisayar Formatör Öğretmenlerinin takibinde olan projeler ile ilgili iş ve işlemlerin yürütülmesi*

Intel Öğretmen Projesi, Intel Öğrenci Projesi, Microsoft Öğretmen Akademisi Projesi, Web Tabanlı İçerik Geliştirme Projesi, ThinkQuest Eğitim Portalı, DynEd, Cisco Ağ Eğitim Merkezi Programı (NetAcad)

**MEBBİS (İLSİS, E-OKUL) BİRİMİ**

İLSİS işlemlerinin yürütülmesi

E-Okul işlemlerinin yürütülmesi

MEBBİS Modül yönetimi ile ilgili iş ve işlemlerin yürütülmesi

Ağ sistemleri yönetimi ile ilgili iş ve işlemlerin yürütülmesi

E-posta yönetimi ile ilgili iş ve işlemlerin yürütülmesi

Web sayfası yönetimi ile ilgili iş ve işlemlerin yürütülmesi

## YATIRIM VE TESİSLER ŞUBESİ

Bina, tesis, araç ve gereçlerle ilgili iş ve işlemler

İl ve devlet yatırım programları iş ve işlemleri

Arazi ve arsa temin edilmesi

Tesislerin bakımı ve onarımı

Okul ve arsaların temini için iş ve işlemlerin takibinin yapılması

Ödeneklerin sarfı ile ilgili iş ve işlemler

Yatırım ve tesisler ile ilgili ihalelerin iş ve işlemleri

## EĞİTİM ARAÇLARI VE DONATIM ŞUBESİ

Her türlü Eğitim malzemelerinin tespiti, ihale edilmesi ve dağıtımı ile ilgili iş ve işlemler

Ücretsiz ders kitaplarının dağıtımı

Eğitim araç-gereçlerinin bakım ve onarımı

Müdürlüğümüz taşınırlarının takibi ve zimmetlemesi ile ilgili iş ve işlemler

İl geneli Taşınır Mal Yönetmeliğinin uygulanması ve takibinin yapılması

**OKUL İÇİ BEDEN EĞİTİMİ,  
SPOR VE İZCİLİK ŞUBESİ**

Spor yarışmalarına ait yıllık çalışma programı hazırlamak

Bakanlıkça düzenlenen spor grup yarışmaları ile okullar arası spor müsabakalarını düzenlemek

Okullar arası halk oyunları yarışmalarını düzenlemek

Okullarda izcilik faaliyetlerinin düzenlenmesi

İl dışına çıkan personel hakem ve öğrenci izinleri iş ve işlemleri

Resmi Bayram ve Törenler (19 Mayıs, 23 Nisan, 29 Ekim) iş ve işlemleri

Öğrenci lisansların girişi ve onaylanması

Yarışmalar sonucunda dereceye girenlere ödül verilmesi

Spor yarışmalarında görevli personel ve hakem ücretlerinin ödenmesi

Ders dışı egzersiz çalışmalarının iş ve işlemleri

Spor ile ilgili Bakanlık projelerinin yürütülmesi



## YAYGIN EĞİTİM ŞUBESİ

Bakanlık projelerinin yürütülmesi ve Halk Eğitim merkezince açılan kursların yaygınlaştırılması

Resmi kurumlar ile özel kurum ve kuruluşların ortaklığında kurs düzenleme

Kurslarla ilgili planlama işlemleri

HEM yılsonu sergilerinin düzenlenmesi

HEM Bölgesel Fuarları organizasyon işlemleri

Açık ilköğretim, açık lise ve açık meslek liseleri işlemleri

Ana-Kız Okuldayız kampanyası iş ve işlemleri

Proje Tabanlı Beceri Yarışması iş ve işlemleri

## ÇIRAKLIK VE MESLEKİ - TEKNİK EĞİTİM ŞUBESİ

Mesleki Eğitim etkinlikleri

Mesleki Eğitim Kurulları işlemleri

Denklik belgelerinin kabulü ve onaylama işlemleri

Tanıtım ve yöneltme işlemleri

## HİZMET İÇİ EĞİTİM ŞUBESİ

Bakanlıkça ve İl genelinde mahallinde düzenlenecek olan Hizmet İçi Eğitim Programlarının yürütülmesi iş ve işlemleri

Her türlü seminer ve kurs işlemleri

Adaylık eğitimi ile ilgili iş ve işlemler

Görevde yükselme eğitimi iş ve işlemleri

Formatör öğretmen yetiştirme eğitimi ile ilgili iş ve işlemler

Proje faaliyetleri (Özel eğitim, okullarda ilk yardım ilk müdahale, Sivil savunma vb.) iş ve işlemleri

## SAĞLIK İŞLERİ ŞUBESİ

Toplum, insan sağlığı ve çevreyi koruma konularında kurs, seminer ve konferanslar düzenlemek

Öğrencilere yönelik sağlık taramaları yapmak

Aşı hizmetlerinin planlanması ve yürütülmesi

Personel sağlık hizmetleri ile ilgili iş ve işlemler

Bulaşıcı hastalıkların önlenmesi ile ilgili gerekli önlemlerin alınmasını sağlamak

Sevk kağıdı düzenleme

SRAP Proje çalışmalarının yürütülmesi

Sağlık müdürlüğü ve Bakanlığın projelerinin yürütülmesiyle ilgili iş ve işlemler

## ÖZEL EĞİTİM VE REHBERLİK ŞUBESİ

Okullarda rehberlik servislerinin oluşturulması işlemleri

Mevzuata uygun proje hazırlamak

Öğrencileri ilgi ve yetenekleri doğrultusunda yönlendirme

Özel eğitim kurumları (Bilim Sanat Merkezi, Rehberlik ve Araştırma Merkezi, vb.) iş ve işlemlerinin yürütülmesi

Evde eğitim hizmetleri takip ve denetimi

Kaynaştırma Eğitimi takip ve denetimi

## TAŞIMALI EĞİTİM ŞUBESİ

Taşımali Eğitim kapsamına alınacak öğrencilerin planlamasını ve değerlendirmesini yapmak

Taşımali Eğitim ihalesinin yapılabilmesi için İl Özel İdaresi Genel Sekreterliği ile işbirliği yapmak

Taşımali ilköğretim öğrencilerine verilecek öğle yemeği ihalesini yapmak

Taşınacak engelli öğrencilerin planlamasını ve ihalesini yapmak

Bakanlıktan gelen taşıma ve yemek ödeneklerinin ilçelere tahsisini yapmak

Merkez taşıma ve yemek ihalesini alan şirket ve şoförlere her ay hak edişlerini ödemek.

İhaleyi alan şoförlere eğitim semineri vermek.

Taşıma araçlarını ve yemek şirketlerini düzenli olarak denetlemek

Okul servis araçlarının denetimini yapmak

## SİVİL SAVUNMA HİZMETLERİ

- Acil Önlem Eylem Planları işlemleri
- Milli Alarm Sistem Yönergesi dahilindeki faaliyetler
- Sivil Savunma Planları ile ilgili iş ve işlemler
- Yangın Önleme ve Söndürme Yönergesini hazırlama işlemleri
- Kriz Bürosu Yönergesini hazırlama işlemleri
- Karla Mücadele Planı işlemleri
- 24 saat Devamlı Çalışma Planı iş ve işlemleri
- İl Afet Acil Yardım Planı ile ilgili iş ve işlemler
- Koruyucu Güvenlik ve Nöbet Hizmetleri ile ilgili iş ve işlemler
- Sabotajlara karşı korunma planı
- Denetleme, Eğitim ve Tatbikatlar

## ARŞİV VE İDARE ŞUBESİ

- Evrak kaydı ve dağıtım iş ve işlemlerinin yapılması
- Desimal dosyalama işlemlerinin yapılması
- Evrak arşivleme iş ve işlemlerinin yapılması
- Resmi Gazete ve Tebliğler Dergilerini her yıl sonunda ciltleyerek arşivlemek



T.C.  
**DENİZLİ VALİLİĞİ**  
**İl Planlama ve Koordinasyon Müdürlüğü**

**Sayı** : B054VLK4200200- 602/ *4115*

05/08/2009

**Konu** : 2010-2014 Stratejik Plan Çalışmaları

**İL MİLLİ EĞİTİM MÜDÜRLÜĞÜNE**  
**DENİZLİ**

**İlgi** : 13/07/2009 tarih ve 20830 sayılı yazınız.

2010-2014 yılları Stratejik Plan hazırlık çalışmalarını belirten Stratejik Plan Taslağı Müdürlüğümüzce incelenmiş ve uygun bulunmuştur.

Valiliğimizde kurumunuza ait 2010-2014 yılları arasındaki eğitimin fiziki altyapısının iyileştirilerek kalitesinin artırılması açısından Stratejik Planlama çalışmaları desteklenmektedir.

Gereğini rica ederim.

  
**Halil İbrahim ERTEKİN**  
Vali a.  
Vali Yardımcısı



**STRATEJİK PLANIMIZIN HAZIRLANMASINDA DESTEK VEREREK**

**KATKI SAĞLAYAN TÜM KURUM VE KURULUŞLARA**

**TEŞEKKÜR EDERİZ**

**DENİZLİ İL MİLLİ EĞİTİM MÜDÜRLÜĞÜ - 2009**

**İLETİŞİM**

**Şube Müdürü Mehmet BAŞER**

**[mbaser@meb.gov.tr](mailto:mbaser@meb.gov.tr)**

**0 258.265 55 54 / 510**

**Hakan ÇETİN**

**Ahmet OKUL**

**Ömer Faruk PEKUZ**

**[arge20@meb.gov.tr](mailto:arge20@meb.gov.tr)**

**0 258.265 55 54 / 708**





Güney Şelalesi



Kaklık Mağarası



Pamukkale Travertenleri



Denizli



Karahayıt



Ağlayan kaya Şelalesi